

سری سوال: یک ۱

زمان آزمون (دقیقه): تستی: ۹۰ تشریحی: ۰

تعداد سوالات: تستی: ۴۰ تشریحی: ۰

عنوان درس: اقتصاد خرد ۲، اقتصاد خرد میانه ۲

رشته تحصیلی/کد درس: علوم اقتصادی (اقتصاد نظری) (۱۲۲۱۰۸۸ - ، اقتصاد اسلامی، علوم اقتصادی، علوم اقتصادی (نظری) چندبخشی ۱۲۲۱۱۲۳

استفاده از ماشین حساب ساده مجاز است

۱- اقدامی که توسط فرد غیر مطلع انجام می شود تا وی به تمام یابخشی از اطلاعات فرد مطلع دست یابد، چه نامیده می شود؟

۱. علامت دادن      ۲. همگن سازی اطلاعات      ۳. اقدام مشاهده نشده      ۴. غربال کردن

۲- کدام گزینه از ویژگی های بازار رقابت کامل نمی باشد؟

۱. وجود تعداد زیاد تولید کننده و مصرف کننده در بازار      ۲. تعادل بازار حاصل کارکرد نیروهای شخصی است  
۳. بنگاه در کوتاه مدت و بلندمدت تعدیل کننده مقدار است      ۴. عدم وجود چندگانگی قیمت

۳- اگر تابع هزینه کل بنگاهی در بازار رقابت کامل به صورت رابطه زیر باشد، حداقل قیمتی که بنگاه در کوتاه مدت حاضر به فعالیت است برابر است با:

$$TC = 10 + Q^3 - 2Q^2 + Q$$

۱. ۱      ۲. ۲      ۳. ۳      ۴. ۴

۴- تابع هزینه بنگاهی در شرایط رقابت کامل به صورت رابطه زیر و قیمت محصول ۶ می باشد، مقدار تولیدی که سود بنگاه را حداکثر می کند، برابر است با:

$$TC = Q^3 - 14Q^2 + 6Q + 128$$

۱. ۹      ۲. ۸      ۳. ۷      ۴. ۶

۵- اگر با ورود بنگاه های جدید، قیمت عوامل تولید افزایش یابد عرضه بلند مدت صنعت در بازار رقابت کامل ..... است.

۱. افقی      ۲. نزولی      ۳. صعودی      ۴. عمودی

۶- کدام گزینه صحیح است؟

۱. در یک صنعت رقابتی صرفه های مقیاس بیرونی موضوعیت ندارد  
۲. اگر صنعتی صرفه های درونی را تجربه کند در معرض بازدهی نسبت به مقیاس کاهنده است  
۳. در یک صنعت رقابتی صرفه های مقیاس درونی موضوعیت ندارد  
۴. صرفه های مقیاس بیرونی موجب پیدایش انحصار طبیعی می شود

۷- تابع عرضه و تقاضای کالایی در بازار رقابت کامل به صورت رابطه  $Q = 900 - 250P$  و  $Q = 200P$  است. اگر دولت بخواهد در قالب یک سیاست حمایتی مقدار تولید این محصول را به ۴۴۰۰ واحد برساند، برای هر واحد محصول چقدر باید یارانه بدهد؟

۱. ۲      ۲. ۲/۶      ۳. ۳      ۴. ۳/۶

سری سوال: ۱ یک

زمان آزمون (دقیقه): تستی: ۹۰ تشریحی: ۰

تعداد سوالات: تستی: ۴۰ تشریحی: ۰

عنوان درس: اقتصاد خرد ۲، اقتصاد خرد میانه ۲

رشته تحصیلی/کد درس: علوم اقتصادی (اقتصاد نظری) (۱۲۲۱۰۸۸ - ، اقتصاد اسلامی، علوم اقتصادی، علوم اقتصادی (نظری) چندبخشی ۱۲۲۱۱۲۳

۸- اعمال مالیات بر واحد کالا در افق بلند مدت صنعت در بازار رقابت کامل مقدار تولید تعادلی بنگاهها را ..... و

تعداد بنگاهها را .....

۰۲. تغییر نمی دهد - افزایش می دهد

۰۱. افزایش می دهد - افزایش می دهد

۰۴. تغییر نمی دهد - کاهش می دهد

۰۳. افزایش می دهد - کاهش می دهد

۹- یک صنعت کاملاً رقابتی با هزینه ثابت دارای تعدادی بنگاه با تابع هزینه کل  $LTC = 0/001q^3 - 1/2q^2 + 111q$  است. اگر تقاضای بازار به صورت  $Q = 6000 - 20P$  باشد، در تعادل بلند مدت چند بنگاه در صنعت حضور دارند. مقدار تولید بنگاه و  $Q$  فروش سالانه صنعت).

۷۵ .۴

۵۵ .۳

۴۵ .۲

۳۰ .۱

۱۰- کدام سیاست زیر باعث افزایش مازاد مصرف کننده می شود؟

۰۲. وضع یارانه تولیدی

۰۱. وضع کف قیمت

۰۴. آزاد سازی تجاری

۰۳. وضع تعرفه بر واردات

۱۱- در کدام یک از موارد زیر علت شکل گیری انحصار ساختار هزینه هاست؟

۰۲. تجارت درون صنعتی

۰۱. انحصار طبیعی

۰۴. حق ثبت و اختراع

۰۳. اعطای امتیاز توسط دولت

۱۲- کدام گزینه از ویژگی های بازار انحصار چندجانبه نمی باشد؟

۰۱. تصمیمات هر تولیدکننده از دید رقبا مورد توجه واقع نمی شود

۰۲. مدل انحصار چندجانبه جواب عمومی معینی برای هر تولیدکننده دارد

۰۳. در آن تعداد اندکی بنگاه حضور دارند

۰۴. محصول تولید می تواند همگن یا غیرهمگن باشد

سری سوال: ۱ یک

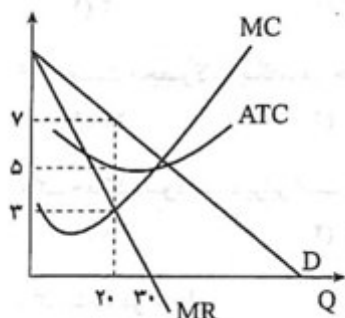
زمان آزمون (دقیقه): تستی: ۹۰ تشریحی: ۰

تعداد سوالات: تستی: ۴۰ تشریحی: ۰

عنوان درس: اقتصاد خرد ۲، اقتصاد خرد میانه ۲

رشته تحصیلی/کد درس: علوم اقتصادی (اقتصاد نظری) (۱۲۲۱۰۸۸ - ، اقتصاد اسلامی، علوم اقتصادی، علوم اقتصادی (نظری) چندبخشی ۱۲۲۱۱۲۳

۱۳- توجه به نمودار کدام گزینه در خصوص نقطه حداکثر کننده سود انحصارگر صحیح است؟



۰۲. درآمد نهایی ۵ واحد است

۰۱. بنگاه ۲۰ واحد سود به دست می آورد

۰۴. بنگاه ۲۰ واحد تولید می کند

۰۳. هزینه نهایی ۵ واحد است

۱۴- اگر دولت بخواهد در وضعیت انحصار طبیعی، انحصارگر سطح محصول بهینه اجتماعی را تولید کند:

۰۲. باید از او مالیات بگیرد

۰۱. باید به وی یارانه بدهد

۰۴. باید از شرط  $MR = MC$  استفاده کند

۰۳. باید سود او را مساوی صفر قرار دهد

۱۵- تابع هزینه کل و درآمد کل انحصارگری به صورت رابط زیر است، مقدار تولیدی که سود انحصارگر را حداکثر می

کند برابر است با:

$$TC = Q^3 - 17Q^2 + 200Q + 75000$$

$$TR = 5000Q - 17Q^2$$

۰۴ . ۷۰

۰۳ . ۶۰

۰۲ . ۴۰

۰۱ . ۵۰

سری سوال: ۱ یک

زمان آزمون (دقیقه): تستی: ۹۰ تشریحی: ۰

تعداد سوالات: تستی: ۴۰ تشریحی: ۰

عنوان درس: اقتصاد خرد ۲، اقتصاد خرد میانه ۲

رشته تحصیلی/کد درس: علوم اقتصادی (اقتصاد نظری) (۱۲۲۱۰۸۸ - ، اقتصاد اسلامی، علوم اقتصادی، علوم اقتصادی (نظری) چندبخشی ۱۲۲۱۱۲۳

۱۶- تابع تقاضا و هزینه کل انحصارگری که محصول خود را در کارخانه  $A$  و  $B$  تولید می کند، به صورت توابع زیر می باشد، مقدار بهینه تولید در کارخانه  $A$  برابر است با:

$$P = 40 - Q$$

$$TC_A = 10 + 4Q_A + Q_A^2$$

$$TC_B = 5 + 10Q_B + Q_B^2$$

۶.۴

۸.۳

۷.۲

۴.۱

۱۷- در شرایط که بنگاهی تبعیض قیمت کامل اعمال می کند:

۱. برای هر مصرف کننده حداقل قیمتی که وی تمایل دارد وضع می کند
۲. مقدار تولید تعادلی کمتر از مقدار تولید رقابتی است
۳. سطح تولید متناظر با کارایی اجتماعی قرار می گیرد
۴. بیشتر مازاد مصرف کننده را تصاحب می کند

۱۸- کدام گزینه نادرست است:

۱. کارتل شامل همه تولید کنندگان یک صنعت نمی شود
۲. اعضای یک کارتل نسبت به رفتار هم رقابتی ندارند
۳. اعمال سیاست تبعیض قیمت باعث افزایش فروش انحصارگر می شود
۴. اعمال سیاست تبعیض قیمت باعث افزایش مازاد مصرف کننده می شود

۱۹- معادله عرضه محصول که به صورت انحصار خرید اکتیاع می شود، به صورت رابطه  $P = 100 + Q$  باشد و انحصارگر خرید این محصول را از بازار داخلی خرید کرده و با قیمت هر واحد ۲۰۰ تومان به خارج صادر کند، مقدار خریدی که سود وی را حداکثر کند برابر است با:

۲۵۰.۴

۲۰۰.۳

۱۵۰.۲

۵۰.۱

۲۰- در روش قیمت گذاری بر اساس ظرفیت حداکثر.....

۱. بر اساس ظرفیت بازار قیمت تعیین می شود
۲. حداکثر قیمت برای محصول تعیین می شود
۳. هدف به چنگ آوردن مازاد مصرف کننده است
۴. در نقاط زمانی مختلف قیمت های مختلفی تعیین می شود

سری سوال: ۱ یک

زمان آزمون (دقیقه): تستی: ۹۰ تشریحی: ۰

تعداد سوالات: تستی: ۴۰ تشریحی: ۰

عنوان درس: اقتصاد خرد ۲، اقتصاد خرد میانه ۲

رشته تحصیلی/کد درس: علوم اقتصادی (اقتصاد نظری) (۱۲۲۱۰۸۸ - ، اقتصاد اسلامی، علوم اقتصادی، علوم اقتصادی (نظری) چندبخشی ۱۲۲۱۱۲۳

۲۱- بر اساس جدول زیر در آمد بنگاه در حالت فروش محصول به صورت جداگانه..... و در حالت فروش به صورت بسته ای ..... است. (اعداد داخل جدول قیمت مرزی دو مصرف کننده برای هر کالا و برای بسته کالا می باشد)

نوع کالا	فرد A	فرد B
(۱)	۱۲۰۰	۷۰۰
(۲)	۱۰۰۰	۸۰۰
بسته کالا	۲۲۰۰	۱۵۰۰

۲. ۴۴۰۰ - ۴۲۰۰

۱. ۴۴۰۰ - ۴۰۰۰

۴. ۴۴۰۰ - ۳۰۰۰

۳. ۳۰۰۰ - ۳۰۰۰

۲۲- با اعمال مالیات بر سود انحصارگر.....

۱. قیمت و مقدار انحصارگر تغییر نمی کند

۳. قیمت افزایش و مقدار کاهش می یابد

۲. بار مالیات تماماً بر عهده مصرف کننده است

۴. نقطه تعطیلی بنگاه جابه جا می شود

۲۳- در ساختار بازار رقابت انحصاری:

۱. تعداد محدودی بنگاه بزرگ در بازار رقابت می کنند

۳. محصولات متنوع و متمایز تولید می شود

۲. قیمت توسط نیروهای غیرشخصی بازار تعیین می شود

۴. ورود و خروج به بازار با محدودیت مواجه است

۲۴- در بازار رقابت انحصاری بنگاهی با تابع تقاضا و تابع هزینه زیر فعالیت می کند. قیمت حداکثر کننده سود برای بنگاه برابر است با

$$TC = Q^3 - 30Q^2 + 300Q + 400000$$

$$P = 11100 - 30Q$$

۴. ۸۲۰۰

۳. ۹۰۰۰

۲. ۹۳۰۰

۱. ۱۰۰۰۰

سری سوال: ۱ یک

زمان آزمون (دقیقه): تستی: ۹۰ تشریحی: ۰

تعداد سوالات: تستی: ۴۰ تشریحی: ۰

عنوان درس: اقتصاد خرد ۲، اقتصاد خرد میانه ۲

رشته تحصیلی/کد درس: علوم اقتصادی (اقتصاد نظری) (۱۲۲۱۰۸۸ - ، اقتصاد اسلامی، علوم اقتصادی، علوم اقتصادی (نظری) چندبخشی ۱۲۲۱۱۲۳

۲۵- در خصوص تعادل بلند مدت یک بنگاه در بازار رقابت انحصاری کدام گزینه نادرست است

۱. قیمت با هزینه متوسط برابر است  
 ۲. منحنی تقاضای تصویری بر منحنی LAC مماس است  
 ۳. سطح تولید در نقطه حداقل LAC محقق می شود  
 ۴. درآمد نهایی با هزینه نهایی برابر است

۲۶- با ورود بنگاه های جدید به بازار در بازار رقابت انحصاری.....

۱. شیب منحنی تقاضای تصویری افزایش می یابد  
 ۲. شیب منحنی تقاضای واقعی افزایش می یابد  
 ۳. عرض از مبدا منحنی تقاضای تصویری افزایش می یابد  
 ۴. منحنی تقاضای واقعی به سمت راست منتقل می شود

۲۷- انحصارگر و رقابت گر انحصاری تا جایی به تبلیغات ادامه می دهد که:

$$\begin{array}{llll}
 \Delta Q(P - MC) = 1 & .1 & P\Delta Q = \frac{P}{P - MR} & .2 \\
 P\Delta Q = |\eta| & .3 & P\Delta Q = \frac{P - MR}{P} & .4
 \end{array}$$

۲۸- ر اساس الگوی اشتاگلبرگ در مدل انحصار چندجانبه.....

۱. هر دو بنگاه پیرو هستند  
 ۲. هر دو بنگاه رهبر هستند  
 ۳. یک بنگاه رهبر و دیگری پیرو است  
 ۴. یک بنگاه رهبری قیمت دارد

۲۹- در صورتی که در بازار انحصار چندجانبه فرایند تعیین قیمت و مقدار تولید از الگوی کورنو به راه حل تبانی تغییر یابد قیمت..... و مقدار محصول..... می یابد.

۱. افزایش - افزایش  
 ۲. افزایش - کاهش  
 ۳. کاهش - افزایش  
 ۴. کاهش - کاهش

۳۰- در کدام یک از بازارهای زیر بنگاه ها قیمت گذار نیستند؟

۱. انحصار  
 ۲. انحصار چندجانبه  
 ۳. رقابت انحصاری  
 ۴. رقابت کامل

۳۱- قیمت محصول تولیدی یک بنگاه ۱۰، دستمزد کارگران ۱۰۰۰ و مقدار سرمایه ثابت مورد نیاز نیز معادل ۱۰ واحد پولی است. در صورتی که تابع تولید بنگاه  $q = 1000K(L)^{\frac{1}{2}}$  باشد، مقدار استخدام نیروی کار برابر است با:

۱. ۷۵  
 ۲. ۵۰  
 ۳. ۲۵  
 ۴. ۲۰

سری سوال: ۱ یک

زمان آزمون (دقیقه): تستی: ۹۰ تشریحی: ۰

تعداد سوالات: تستی: ۴۰ تشریحی: ۰

عنوان درس: اقتصاد خرد ۲، اقتصاد خرد میانه ۲

رشته تحصیلی/کد درس: علوم اقتصادی (اقتصاد نظری) (۱۲۲۱۰۸۸ - ، اقتصاد اسلامی، علوم اقتصادی، علوم اقتصادی (نظری) چندبخشی ۱۲۲۱۱۲۳

۳۲- قیمت محصول تولیدی یک بنگاه ۱۰، دستمزد کارگران ۱۰۰۰ و مقدار سرمایه ثابت مورد نیاز نیز معادل ۱۰ واحد پولی است. در صورتی که تابع تولید بنگاه  $q = 1000K(L)^{\frac{1}{2}}$  باشد، کشش تقاضای نیروی کار در نقطه تعادل کوتاه مدت برابر است با:

۱. ۰.۲      ۲. ۰.۳      ۳. ۰.۴      ۴. ۰.۱

۳۳- در صورتی که بنگاهی نهاده نیروی کار را از بازار رقابتی خریداری نموده و محصول تولیدی خود را در بازار انحصاری به فروش برساند، کدام گزینه نشان دهنده معادله تقاضای نیروی کار است (  $W$  دستمزد و  $P$  قیمت محصول)؟

۱.  $P.MP_L = W$       ۲.  $W.MP_L = P$       ۳.  $MR.MP_L = P$       ۴.  $MR.MP_L = W$

۳۴- مخاطره اخلاقی نوعی اقدام فرصت طلبانه است که .....

۱. موجب نقصان و زیان جامعه می شود.
۲. فرد از طریق یک اقدام قابل مشاهده از فرد با اطلاعات کمتر مزیت می گیرد.
۳. ناشی از اطلاعات متقارن افراد است.
۴. فرد با اطلاعات بیشتر از مبادله سود برده یا مزیت کسب می کند

۳۵- در کدام یک از حالت های زیر هم کالاهای بنجل (مستعمل) و هم کالاهای خوب به قیمت واقعی خود در بازار به فروش می رسند؟

۱. خریدار و فروشنده از کیفیت کالا بی خبر باشند
۲. اطلاعات در مورد کیفیت کالاها به صورت نامتقارن توزیع شود
۳. فقط خریدار از کیفیت کالا بی خبر باشد
۴. خریدار و فروشنده از کیفیت کالا باخبر باشند

سری سوال: ۱ یک

زمان آزمون (دقیقه): تستی: ۹۰ تشریحی: ۰

تعداد سوالات: تستی: ۴۰ تشریحی: ۰

عنوان درس: اقتصاد خرد ۲، اقتصاد خرد میانه ۲

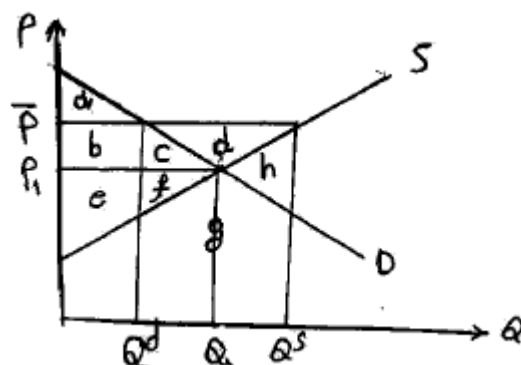
رشته تحصیلی/کد درس: علوم اقتصادی (اقتصاد نظری) (۱۲۲۱۰۸۸ - ، اقتصاد اسلامی، علوم اقتصادی، علوم اقتصادی (نظری) چندبخشی ۱۲۲۱۱۲۳

۳۶- بر اساس جدول صحبت ارزان ناموثر و باورناپذیر بنگاه نتایج و عایدات فردی به صورت زیر است. در این صورت اگر فرد در شغل سخت به کار گرفته شود .....

شغل آسان	شغل	
۱/۱	۲/۳	توانائی بالا
۴/۲	۱/۳	توانائی پائین

۱. در صورتی که توانایی اش بالا باشد نفع خواهد برد  
 ۲. در صورتی که توانایی اش پایین باشد نفع خواهد برد  
 ۳. چه توانایی اش بالا باشد و چه پایین باشد نفع خواهد برد  
 ۴. عایدی انتظاری معادل ۲/۵ احد کسب می کند

۳۷- بر اساس نمودار زیر اگر دولت قیمت حمایتی  $\bar{P}$  را بر کالا وضع کند و اضافه عرضه کالا را خودش خریداری نماید چه تغییری در اضافه رفاه تولید کننده ایجاد می شود؟



۱.  $d + h$       ۲.  $-b - c - d$       ۳.  $b + c + d$       ۴.  $a + e + f$



سری سوال: ۱ یک

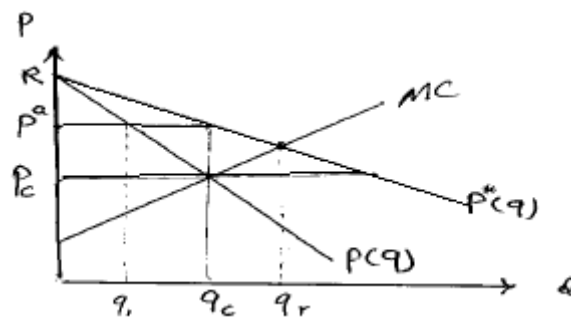
زمان آزمون (دقیقه): تستی: ۹۰ تشریحی: ۰

تعداد سوالات: تستی: ۴۰ تشریحی: ۰

عنوان درس: اقتصاد خرد ۲، اقتصاد خرد میانه ۲

رشته تحصیلی/کد درس: علوم اقتصادی (اقتصاد نظری) (۱۲۲۱۰۸۸ - ، اقتصاد اسلامی، علوم اقتصادی، علوم اقتصادی (نظری) چندبخشی ۱۲۲۱۱۲۳

۳۸- با توجه به نمودار زیر در صورتی که انحصارگر سیاست تبعیض قیمت کامل اعمال نماید، قیمت متوسط مربوط به فروش  $q_c$  برابر است با:



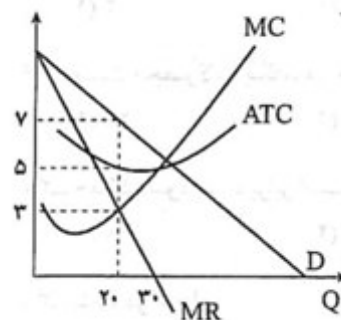
۰.۴ صفر

۰.۳ R

۰.۲  $p^c$

۰.۱  $p^a$

۳۹- با توجه به نمودار زیر کدام گزینه در خصوص رفتار انحصارگر در نقطه حداکثر سود صحیح است؟



۰.۲ هزینه نهایی برابر با ۵ واحد است.

۰.۴ بنگاه ۲۰ واحد تولید می کند

۰.۱ بنگاه ۲۰ واحد سود بدست می آورد.

۰.۳ درآمد نهایی برابر با ۳ واحد است.

۴۰- قیمت در تعادل بلند مدت بنگاه انحصاری کامل:

۰.۲ بیشتر از حداقل SAC است.

۰.۴ برابر با LMC است.

۰.۱ برابر با حداقل LAC است.

۰.۳ کمتر از حداقل LAC است.