

تعداد سوالات: تستی: ۴۰ تشریحی: ۰

زمان آزمون (دقیقه): تستی: ۶۰ تشریحی: ۰

سری سوال: یک ۱

عنوان درس: اقتصاد منابع

رشته تحصیلی/گد درس: علوم اقتصادی (اقتصاد نظری)، علوم اقتصادی (نظری) چندبخشی ۱۳۲۱۱۰۲

۱- کدام گزینه به اعتقاد مالتوس اشاره دارد؟

۱. منابع طبیعی به صورت تصاعد هندسی رشد می کند
۲. در صورت عدم کنترل جمعیت هر ۲۵ سال جمعیت نصف می شود
۳. بحران غذایی ناشی از عملکرد دو نیروی متضاد زمین و جمعیت است
۴. به دلیل قانون بازده نزولی، رشد جمعیت به صورت تصاعد عددی رشد می کند

۲- به نظر ریکاردو در چه صورتی رانت زمینهای موجود افزایش می یابد؟

۱. زمینهای جدیدی برای تولید محصولات زیر کشت بروند
۲. زمینهای کشاورزی زیر کشت رفته به لحاظ کیفیت، تفاوتی با زمینهای قدیمی نداشته باشند
۳. تضادی بین سود و دستمزد وجود نداشته باشد
۴. دولت اجازه زیر کشت رفتن زمینهای جدید را ندهد

۳- اگر دستمزد بیشتر از حداقل معیشت باشد، از نظر ریکاردو کدام گزینه صحیح است؟

۱. سود به حداکثر خود خواهد رسید
۲. انباشت سرمایه موقتا متوقف خواهد شد
۳. رشد جمعیت به دلیل رفاه نسبی کاهش خواهد یافت
۴. هزینه تولید افزایش یافته، رشد اقتصادی کم می شود

۴- به نظر کدام اقتصاددان ذغال سنگ مهمترین محدودیت برای توسعه اقتصادی بریتانیا می باشد؟

۱. مالتوس
۲. ریکاردو
۳. پیگو
۴. جونز

۵- کدامیک از گزینه های زیر از جمله سیاستهای پیشنهادی پیگو برای حفاظت منابع طبیعی برای نسلهای آینده است

۱. مالیات بر پس انداز باید برقرار و استمرار یابد
۲. دولتها نباید از بهره برداری سریع منابع تجدید ناپذیر جلوگیری نمایند
۳. دولت باید برای سرمایه گذاری در منابع دیر بازده ایجاد انگیزه نماید
۴. افزایش بهره برداری از ذغال سنگ بهترین راه برای حفظ منابع طبیعی است

۶- کدامیک از اقتصاد دانان زیر نسبت به محدودیت رشد اقتصادی دید منفی نداشته و خوش بین هستند

۱. مالتوس
۲. بیکرمن
۳. ریکاردو
۴. شومپتر

تعداد سوالات: تستی: ۴۰ تشریحی: ۰

زمان آزمون (دقیقه): تستی: ۶۰ تشریحی: ۰

سری سوال: ۱ یک

عنوان درس: اقتصاد منابع

رشته تحصیلی/گد درس: علوم اقتصادی (اقتصاد نظری)، علوم اقتصادی (نظری) چندبخشی ۱۳۲۱۱۰۲

۷- کدام یک از موارد زیر از جمله تاکیدات اقتصاد دانان بد بین نمی باشد

۱. نقش اصلی در ایجاد بحرانها و تخریب محیط زیست رشد جمعیت نیست
۲. در مورد منافع ناشی از پیشرفت تکنولوژی جای تردید وجود دارد
۳. تکنولوژی جدید همراه با ریسکهای غیر محاسبه ای برای بشر است
۴. در نظام سرمایه داری تاکید بر مصرف بی رویه برای حفظ سود و رشد اقتصادی است

۸- کدام یک از گزینه های زیر از جمله تاکیدات اقتصاد دانان خوشبین است

۱. برآورد ذخایر، توسط اقتصاد دانان بدبین محافظه کارانه و غیر دقیق است
۲. پیشرفت تکنولوژی به عنوان یک ناجی نمی تواند عمل کند
۳. تکنولوژی نمی تواند منابع و ذخایر غیر قابل استخراج را قابل دسترس کند
۴. نقش مکانیزم قیمت توسط اقتصاددانان خوشبین مورد تاکید قرار نمی دهند

۹- کدام یک، از روشهای آزمون کمیابی منابع طبیعی نیست؟

۱. هزینه واقعی استخراج هرواحد
۲. قیمت بازاری کالاهایی که با استفاده از منابع طبیعی ساخته می شوند
۳. رانت حاصل از منابع طبیعی
۴. محاسبه نقطه سربه سر

۱۰- در تعاریفی که از توسعه پایدار ارائه می شود بر کدام مورد تاکید شده است

۱. عدم وجود استمرار منابع
۲. پایداری
۳. بی توجهی به تامین نیازهای نسل آتی انسانها
۴. سرمایه گذاری مقطعی در جریان تولید

۱۱- چرا برخی از اقتصاددانان به جایگزینی داراییها انتقاد کرده، آنرا رد می کنند

۱. درآمد ایجاد شده از بخش کشاورزی ممکن است زیان حاصل از نابودی جنگلها را جبران نماید
۲. منظور این است که حجم فیزیکی منابع ثابت بماند
۳. ازدیاد مالی میتواند آسایش و رفاه زیادی برای نسلهای آتی ایجاد نماید
۴. به واسطه تطابق تصمیمات ما با آسایش و رفاه جامعه

تعداد سوالات: تستی: ۴۰ تشریحی: ۰

زمان آزمون (دقیقه): تستی: ۶۰ تشریحی: ۰

سری سوال: ۱ یک

عنوان درس: اقتصاد منابع

رشته تحصیلی/گد درس: علوم اقتصادی (اقتصاد نظری)، علوم اقتصادی (نظری) چندبخشی ۱۳۲۱۱۰۲

۱۲- کدام گزینه در مورد قا نون هاتلینگ صحیح است؟

۱. درآمد نهایی حاصل از استخراج در مجموع دوره ها باید برابر هزینه نهایی استخراج باشد
۲. درآمد نهایی حاصل از استخراج باید برابر هزینه فرصت سرمایه گذاری باشد
۳. درآمد نهایی حاصل از استخراج در دوره فعلی باید برابر هزینه نهایی استخراج بعلاوه هزینه فرصت باشد
۴. هزینه نهایی حاصل از استخراج در دوره فعلی باید برابر هزینه فرصت آن باشد

۱۳- اگر قیمت خالص بازاری منابع دارای نرخ رشد کمتری نسبت به نرخ بهره بازار باشد در این صورت کدام گزینه صحیح است؟

۱. مالک منابع باید استخراج منابع را به تعویق بیاورد
۲. مالک منابع باید سریعاً منابع را استخراج و سرمایه گذاری کند
۳. مالک منابع باید فقط منابع تجدید ناپذیر را ذخیره نماید
۴. مالک منابع باید استخراج منابع تجدید پذیر را انجام و منابع تجدید ناپذیر را ذخیره نماید

۱۴- حداقل قیمتی که مالک برای منابع خود مطالبه می کند چیست؟

۱. قیمتی است که قیمت بازار را منعکس می کند
۲. قیمتی است که هزینه فرصت را منعکس می کند
۳. قیمتی است که بالاتر از قیمت سایه ای و پائین تر از قیمت بازار می باشد
۴. قیمتی است که هزینه فرصت را صفر می کند

۱۵- کدام گزینه از جمله عوامل موثر بر مقدار استخراج منابع نمی باشد

۱. تغییر در نرخ بهره
۲. تغییر در هزینه استخراج
۳. مالیات
۴. تعداد مالکان منابع

۱۶- کارت تل چیست؟

۱. مالکان و بنگاهها تلاش می کنند تا شبیه یک بنگاه انحصاری عمل نمایند
۲. تلاش برای افزایش قیمت به دلیل افزایش سود تولید کنندگان
۳. تفکیک بازارها و مشتریان به منظور عرضه کالاها در قیمت های مختلف
۴. تعیین سهمیه های تعیین نشده در بازارها

تعداد سوالات: تستی: ۴۰ تشریحی: ۰

زمان آزمون (دقیقه): تستی: ۶۰ تشریحی: ۰

سری سوال: ۱ یک

عنوان درس: اقتصاد منابع

رشته تحصیلی/گد درس: علوم اقتصادی (اقتصاد نظری)، علوم اقتصادی (نظری) چندبخشی ۱۳۲۱۱۰۲

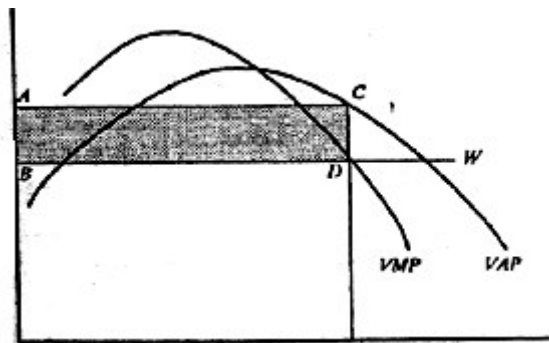
۱۷- دلیل افزایش قیمت نفت در سال ۱۹۹۰ کدام گزینه زیر است؟

۱. بحران خلیج فارس و اشغال کویت
۲. انقلاب اسلامی ایران
۳. وجود مازاد عرضه نفت در بازارهای جهانی
۴. کشف ذخایر نفتی جدید

۱۸- رانت یک واحد محصول چیست؟

۱. تفاوت بین قیمت و هزینه متوسط نهاده های بکار رفته در تولید آن محصول
۲. تفاوت بین رانت محصول تولیدی و هزینه ای که در تولید آن بکار رفته می باشد
۳. تفاوت بین کشش عرضه عوامل تولید یک محصول
۴. باقیمانده یا مازادی که به نهاده های تولید متغیر تعلق می گیرد

۱۹- با توجه به نمودار روبرو در خصوص تولید زمین، تعیین کنید مساحت $ABCD$ موید کدام گزینه زیر است؟



۱. ارزش تولید نهایی
۲. سطح بکارگیری نهاده ها
۳. بازده زمین
۴. رانت زمین

تعداد سوالات: تستی: ۴۰ تشریحی: ۰

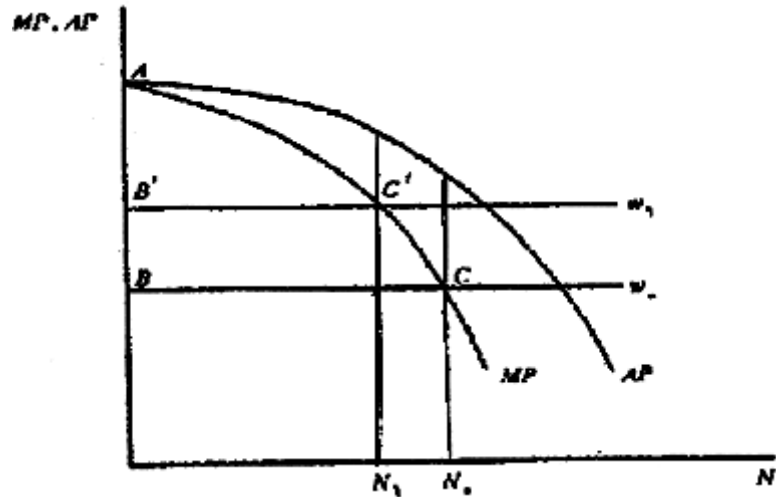
زمان آزمون (دقیقه): تستی: ۶۰ تشریحی: ۰

سری سوال: ۱ یک

عنوان درس: اقتصاد منابع

رشته تحصیلی/گد درس: علوم اقتصادی (اقتصاد نظری)، علوم اقتصادی (نظری) چندبخشی ۱۳۲۱۱۰۲

۲۰- در نمودار روبرو با افزایش دستمزد رانت زمین چه تغییری می کند؟



۱. کاهش می یابد
۲. افزایش می یابد
۳. تغییری نمی کند
۴. تغییرات آن نامعین است

۲۱- در بحث های مربوط به اقتصاد زمین از موضوعی به نام مرز تولید یاد می شود این عبارت به کدام گزینه زیر نزدیکتر است؟

۱. جایی است که هزینه حمل محصول کاهش یابد
۲. جایی است که با افزایش تولید هزینه حمل محصول ثابت بماند
۳. جایی است که نرخ بازده نزولی عوامل تولید کاهنده گردد
۴. جایی است که رانت زمین برابر صفر گردد

۲۲- اگر p قیمت محصول و AC هزینه متوسط باشد در این صورت کدام گزینه زیر مرز تولید محصول Y را نشان می دهد؟

$$\hat{x} = \frac{P(1-AC)}{t} \quad .4 \quad \hat{x} = \frac{P(1+AC)}{t} \quad .3 \quad \hat{x} = \frac{P+AC}{t} \quad .2 \quad \hat{x} = \frac{P-AC}{t} \quad .1$$

تعداد سوالات: تستی: ۴۰ تشریحی: ۰

زمان آزمون (دقیقه): تستی: ۶۰ تشریحی: ۰

سری سوال: ۱ یک

عنوان درس: اقتصاد منابع

رشته تحصیلی/گد درس: علوم اقتصادی (اقتصاد نظری)، علوم اقتصادی (نظری) چندبخشی ۱۳۲۱۱۰۲

۲۳- فرض کنید که از زمینهای اطراف یک شهر دو نوع استفاده A و B به عمل می آید. در مرکز شهر رانت حاصل از استفاده A و B به ترتیب ۲۰۰۰ و ۴۰۰۰ ریال می باشد. همچنین هزینه حمل برای استفاده A و B در هر کیلومتر به ترتیب ۲۰ و ۱۰ ریال و فاصله ای که رانت حاصل از استفاده A و B صفر می شود به ترتیب ۱۰۰ و ۵۰ کیلومتر می باشد. براین اساس تعیین کنید تا چه شعاعی فعالیت A و تا چه شعاعی زمینها به فعالیت B اختصاص یابد؟

۱. تا شعاع ۳۳ کیلومتری فعالیت A و از ۳۳ کیلومتری تا ۱۰۰ کیلومتری فعالیت B صورت پذیرد
۲. تا شعاع ۳۳ کیلومتری فعالیت B و از ۳۳ کیلومتری تا ۱۰۰ کیلومتری فعالیت A صورت پذیرد
۳. تا شعاع ۲۰ کیلومتری فعالیت B و از ۳۳ کیلومتری تا ۲۰۰ کیلومتری فعالیت A صورت پذیرد
۴. تا شعاع ۱۰۰ کیلومتری فعالیت A صورت پذیرد

۲۴- مازاد رفاه مصرف کننده چیست؟

۱. رفاه مجموع جامعه از عرضه کالا
۲. تفاوت قیمتی که بازار اعلام می کند و قیمتی که باید دریافت شود
۳. تفاوت قیمتی که مصرف کننده حاضر به پرداخت است با آنچه واقعا می پردازد
۴. تفاوت قیمت تولید کننده و مصرف کننده است

۲۵- اولین مقالات در زمینه اقتصاد ماهیگیری توسط کدام گروه از اقتصاد دانان زیر ارائه شده است؟

۱. گوردن- کلارک
۲. مونرو- کوپس
۳. اسکات- کوپس
۴. اسکات- گوردن

۲۶- در اقتصاد ماهیگیری، همچنانکه ذخایر آبزیان افزایش می یابد، کدام اتفاق می افتد؟

۱. رشد ذخایر آبزیان کندتر می شود
۲. رشد ذخایر آبزیان تندتر می شود
۳. رشد ذخایر آبزیان ثابت می ماند
۴. رشد ذخایر آبزیان نوسان می یابد

۲۷- منظور از تعادل بیو لوژیک در اقتصاد ماهیگیری چیست؟

۱. شرایط محیطی آبزیان تغییر نکند و مهاجرت به آن ناچیز باشد
۲. برآیند خروج آبزیان از شرایط محیطی و ورود به آن (مهاجرت به آن) ثبات را ایجاد کند
۳. میزان مرگ و میر آبزیان رشد ثابت داشته باشد
۴. درآمد حاصل از رشد آبزیان حداکثر شود

تعداد سوالات: تستی: ۴۰ تشریحی: ۰

زمان آزمون (دقیقه): تستی: ۶۰ تشریحی: ۰

سری سوال: ۱ یک

عنوان درس: اقتصاد منابع

رشته تحصیلی/گد درس: علوم اقتصادی (اقتصاد نظری)، علوم اقتصادی (نظری) چندبخشی ۱۳۲۱۱۰۲

۲۸- کدام گزینه در مورد سطح بهینه صید پایدار صحیح است؟

۱. سطح بهینه صید پایدار در منطقه ای قبل از حداکثر صید می باشد
۲. سطح بهینه صید از دید اقتصاد دانان همان حداکثر صید است
۳. بیولوژیستها معتقداند که اقتصاد دانان هیچ توجه درستی به هزینه صید نمی کنند
۴. سطح بهینه تلاش اقتصادی جایی است که اختلاف درآمد کل و هزینه کل حداکثر گردد

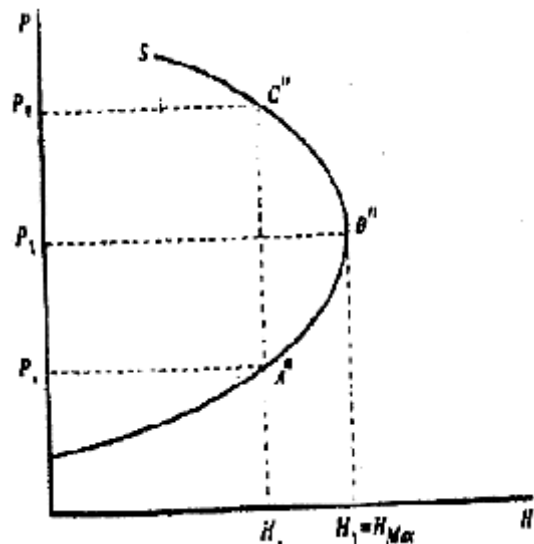
۲۹- نظریه پویای ماهیگیری از جانب کدام گروه از اقتصاددانان زیر مطرح گردید؟

۱. کوپس- کلارک
۲. مونرو- مالتوس
۳. بیکرمن-هرمن خان
۴. مادوکس-هرمن خان

۳۰- اگر Q_p بیانگر ذخایر پایدار بهینه و Q_1 بیانگر ذخایر متناسب با حداکثر سود پایدار باشد در چه صورت این دو با هم برابر خواهند شد؟

۱. نرخ بازده سایر داراییها مثبت باشد
۲. نرخ بازده سایر داراییها منفی باشد
۳. نرخ بهره صفر باشد
۴. نرخ بازده سایر داراییها نوسانی باشد

۳۱- با توجه به نمودار زیر مربوط به اقتصاد ماهیگیری، تعیین کنید کدام گزینه زیر صحیح است؟



۱. از نقطه برگشت به بعد، ذخایر آبریان افزایش می یابد
۲. در نقطه برگشت با قیمت بحرانی مواجه خواهیم بود
۳. در نقطه قبل از برگشت عرضه آبریان، با فشار بر ذخیره آبریان روبرو خواهیم بود
۴. حداکثر صید براساس نمودار فوق، قبل از نقطه برگشت قرار دارد

تعداد سوالات: تستی: ۴۰ تشریحی: ۰

زمان آزمون (دقیقه): تستی: ۶۰ تشریحی: ۰

سری سوال: ۱ یک

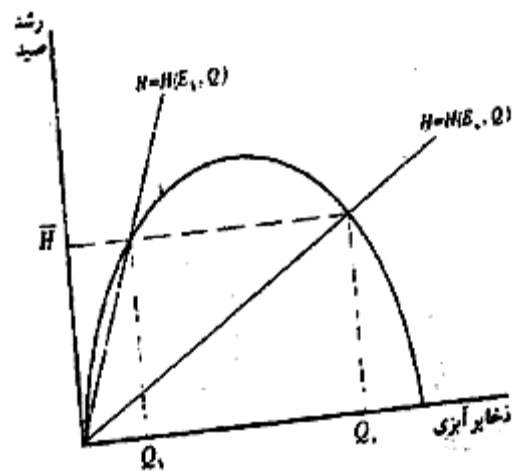
عنوان درس: اقتصاد منابع

رشته تحصیلی/گد درس: علوم اقتصادی (اقتصاد نظری)، علوم اقتصادی (نظری) چندبخشی ۱۳۲۱۱۰۲

۳۲- کدام یک از اقدامات زیر از جمله کنترل‌های مستقیم فعالیت‌های صیادی است؟

۱. محدود کردن ابزار و ادوات صیادی
۲. کوتاه کردن طول صید
۳. مالیات بر صید و صیادی
۴. عدم صدور اجازه صید

۳۳- با توجه به نمودار روبرو تعیین کنید سهمیه و سقف صید کدام گزینه زیر خواهد بود؟



۱. نقطه Q_1
۲. نقطه Q_m
۳. سطح H
۴. بین Q_1 تا Q_m

۳۴- کدام گزینه زیر صحیح است؟

۱. مدیریت جنگل زمانی اجازه رشد میدهد که درآمد حاصل از قطع درخت بیشتر از درآمد حاصل از رشد درخت باشد
۲. اندازه رشد درخت برحسب حجم آن می باشد و با متر طول اندازه گیری می شود
۳. با گذشت زمان رشد درخت آهسته شده و در این صورت می توان گفت افزایش طبیعی در ارزش چوب آن بیشتر می گردد
۴. برای حداکثر کردن بازدهی درخت، درخت باید تا جایی رشد کند که درآمد حاصل از رشد درخت با سرمایه گذاری های دیگر برابر باشد

۳۵- زمانیکه هزینه های قطع درخت وجود دارد، حداکثر ارزش درخت چه زمانی بدست می آید؟

۱. نرخ رشد نسبی درخت بیشتر از نرخ بهره باشد
۲. نرخ رشد نسبی درخت معادل نرخ بهره باشد
۳. نرخ رشد نسبی درخت کمتر نرخ بهره باشد
۴. نرخ رشد درخت معادل هزینه متوسط آن باشد

تعداد سوالات: تستی: ۴۰ تشریحی: ۰

زمان آزمون (دقیقه): تستی: ۶۰ تشریحی: ۰

سری سوال: ۱ یک

عنوان درس: اقتصاد منابع

رشته تحصیلی/گد درس: علوم اقتصادی (اقتصاد نظری)، علوم اقتصادی (نظری) چندبخشی ۱۳۲۱۱۰۲

۳۶- کدام گزینه صحیح است؟

۱. زمان بهینه قطع درخت زمانی است بازده خالص سرمایه گذاری در کاشت درخت با بازده سایر سرمایه گذاریها برابر باشد
۲. افزایش هزینه فرصت سرمایه گذاری در کاشت درخت، باعث افزایش عمر درخت می گردد
۳. اثر افزایش هزینه نگهداری بر زمان بهینه قطع درخت این است که باعث افزایش بازده هر واحد سرمایه گذاری در کاشت درخت می شود
۴. زمان بهینه قطع درخت زمانی است بازده خالص سرمایه گذاری در کاشت درخت از بازده سایر سرمایه گذاریها کمتر باشد

۳۷- با افزایش هزینه کاشت، دوره چرخش بهینه سرمایه گذاری چه تغییری می کند؟

۱. کاهش می یابد
۲. ثابت می گردد
۳. نوسان می یابد
۴. افزایش می یابد

۳۸- یک بنگاه فعال در کاشت درخت، هر نهال را به مبلغ ۴۰۰۰ ریال خریداری کرده و در زمان t برای نگهداری درخت، هزینه ای

برابر $G = 400t$ متحمل می شود. و اگر در زمان T درخت را قطع نماید آنرا می تواند به مبلغ

$R(T) = 4000 + 8000T - 1000T^2$ بفروشد اگر نرخ بهره بازار ۲۰ درصد باشد طول دوره بهینه کاشت درخت چقدر

است؟

۱. ۵ سال
۲. ۳ سال
۳. ۲ سال
۴. ۱ سال

۳۹- فرض کنید که بنگاهی در کاشت درخت سرمایه گذاری کند و یک نهال را به قیمت ۱۰ واحد پولی خریداری و آن را در زمان

T قطع نماید. اگر درآمد حاصل از فروش درخت به صورت $R(T) = 10 + 20T - 2/5T^2$ بوده و فرایند سرمایه گذاری

مداوم باشد و در هر دوره سرمایه گذاری قیمت نهال و درآمد تغییر نکند. به شرط اینکه نرخ بهره بازار ۱۰ درصد باشد دوره

چرخش بهینه سرمایه گذاری در کشت درخت چقدر است؟

۱. تقریباً ۲۳
۲. تقریباً ۱۴
۳. تقریباً ۱۰
۴. تقریباً ۲ دوره

۴۰- قیمت آب در حالت تعادل برابر کدام یک از گزینه های زیر است؟

۱. نسبت مطلوبیت نهایی درآمد به مطلوبیت نهایی آب
۲. نسبت مطلوبیت نهایی آب به مطلوبیت نهایی درآمد
۳. نسبت مطلوبیت نهایی آب به هزینه نهایی آب
۴. نسبت مطلوبیت نهایی درآمد به منافع خالص مصرف کننده