



تعداد سوالات: تستی: ۴۰ تشریحی: ۰

زمان آزمون (دقیقه): تستی: ۶۰ تشریحی: ۰

سری سوال: یک ۱

عنوان درس: اقتصاد و مدیریت منابع طبیعی

رشته تحصیلی/کد درس: مهندسی کشاورزی - اقتصاد کشاورزی (چندبخشی)، مهندسی کشاورزی (اقتصاد کشاورزی) ۱۱۲۱۰۲۳

استفاده از ماشین حساب ساده مجاز است

۱- این دانشمند به علت نظریه هایش در مورد تجارت جهانی، تئوری کارگری و ارزش رانت شهرت دارد؟

۱. مالتوس ۲. هاکسلی ۳. جونس ۴. ریکاردو

۲- وی یکی از اولین اقتصاددانانی بود که در خصوص تصمیم گیری برای پس انداز و سرمایه گذاری در زمان حال و توزیع مجدد درآمد بین نسلها به ارائه مطلب پرداخت؟

۱. جونس ۲. پیگو ۳. کینز ۴. اسمیت

۳- از نظر مالتوس، به دلیل قانون.....، مواد غذایی به صورت تصاعد..... افزایش می یابند.

۱. بازده نزولی - حسابی ۲. بازده نزولی - هندسی
۳. بازده صعودی - حسابی ۴. بازده صعودی - هندسی

۴- بررسی بارت و مورس (۱۹۶۳) در خصوص کمیابی و روند قیمت منابع طبیعی، عمدتاً مبتنی بر کدام روش بود؟

۱. هزینه هر واحد در دوره واقعی استخراج ۲. قیمت واقعی کالاهای وابسته به منابع طبیعی
۳. اجاره منابع ۴. ارزش سایه ای منابع

۵- از نظر «میل» مسأله اصلی در کشورهای توسعه یافته کدام است؟

۱. رشد اقتصادی ۲. توزیع درآمد ۳. آموزش ۴. پیشرفت تکنولوژی

۶- کدام گزینه از شواهد عمده خوش بینی افرادی مانند سایمون به آینده بشریت و منابع طبیعی نمی باشد؟

۱. امید به زندگی در دنیا بالا رفته است.
۲. نرخ زاد و ولد در کشورهای در حال توسعه کاهش یافته است.
۳. منابع معدنی مانند نفت ارزانتر می شوند.
۴. ماهیگیری پس از یک افزایش، مجدداً کاهش یافته است.



سری سوال: ۱ یک

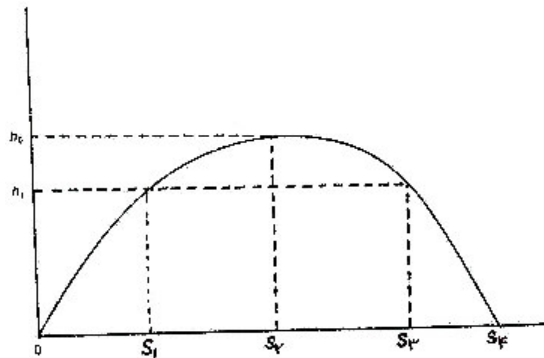
زمان آزمون (دقیقه): تستی: ۶۰ تشریحی: ۰

تعداد سوالات: تستی: ۴۰ تشریحی: ۰

عنوان درس: اقتصاد و مدیریت منابع طبیعی

رشته تحصیلی/کد درس: مهندسی کشاورزی - اقتصاد کشاورزی (چندبخشی)، مهندسی کشاورزی (اقتصاد کشاورزی) ۱۱۲۱۰۲۳

۷- با توجه به نمودار مقابل که منحنی عملکرد ماهیگیری را نشان می دهد، در کدام نقطه سرعت زادوولد با سرعت مرگ و میر یکسان است؟ (روی محور عمودی عملکرد و روی محور افقی میزان ذخایر قرار دارد).



S4 . ۴

S3 . ۳

S2 . ۲

S1 . ۱

۸- در این سال، اعضای اتحادیه اروپا در مورد سیاست مشترکی در شیلات (CFP) با اهدافی چون حفاظت از ذخایر ماهیها به توافق رسیدند؟

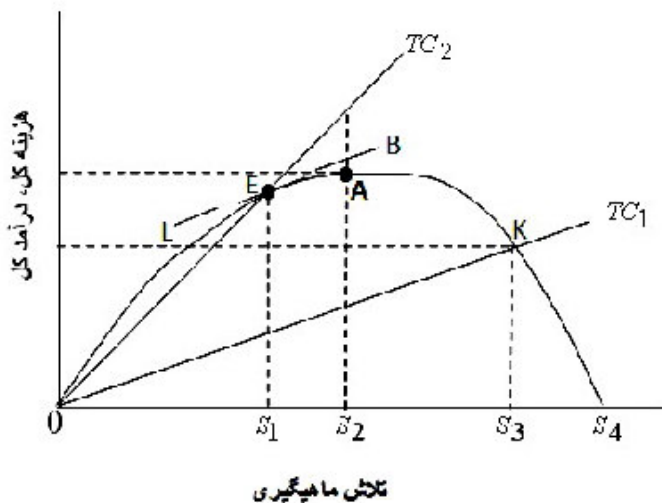
۱۹۸۵ . ۴

۱۹۸۳ . ۳

۱۹۷۵ . ۲

۱۹۵۸ . ۱

۹- با توجه به نمودار مقابل که مدل ثابت مقایسه ای ماهیگیری را نشان می دهد، عملکرد پایدار حداکثر (MSY) از دید زیست شناسان و عملکرد پایدار مطلوب (OSY) از دید اقتصاددانان به ترتیب کدام است؟ (TC_1 و TC_2 منحنی های هزینه کل، A نقطه ماکزیمم منحنی درآمد کل، LB خطی موازی با TC_1 و مماس بر منحنی درآمد کل، و E نیز نقطه تماس می باشد).



S3 ؛ S2 . ۴

S2 ؛ S4 . ۳

S2 ؛ S1 . ۲

S1 ؛ S2 . ۱



تعداد سوالات: تستی: ۴۰ تشریحی: ۰

زمان آزمون (دقیقه): تستی: ۶۰ تشریحی: ۰

سری سوال: ۱ یک

عنوان درس: اقتصاد و مدیریت منابع طبیعی

رشته تحصیلی/کد درس: مهندسی کشاورزی - اقتصاد کشاورزی (چندبخشی)، مهندسی کشاورزی (اقتصاد کشاورزی) ۱۱۲۱۰۲۳

۱۰- با توجه به نمودار سؤال قبل، در حالت دسترسی آزاد (مشترک) در شیلات، قایقهای ماهیگیری تا کدام نقطه وارد فعالیت صید می‌شوند؟

S2 .۱

S3 .۲

S3 .۳

.۴ اصلاً وارد فعالیت صید نمی‌شوند.

۱۱- با توجه به تابع هزینه سفر در نظریه اقتصاد پویا در ماهیگیری، چنانچه ذخایر ماهیان برابر صفر باشد ($Q = 0$)، تابع هزینه کدام می‌باشد؟

.۴ $\frac{\beta r}{\alpha}$

.۳ $\frac{\beta}{r\alpha}$

.۲ $\frac{r}{\alpha\beta}$

.۱ $\frac{\beta}{\alpha}$

۱۲- کدام گزینه در مورد اقتصاد شیلات نادرست است؟

.۱ زمان مطلوب ماهیگیری، تابعی از مقدار سود است.

.۲ نرخ بهره بخش خصوصی بالاتر از بخش عمومی است.

.۳ هزینه کل ماهیگیری با افزایش وزن زنده ماهیها افزایش می‌یابد.

.۴ میزان وزن زنده متوازن مطلوب آن مقداری است که عملکرد نهایی ماهیگیری برابر عملکرد نهایی در سایر سرمایه‌گذارها باشد.

۱۳- این نرخ، معیاری است که با آن، ارزش اجتماعی بهترین گزینه پروژه سرمایه‌گذاری تعیین می‌شود؛ یعنی پروژه‌ای که در آن، سرمایه می‌تواند بیشترین بازده را ایجاد کند؟

.۱ نرخ هزینه فرصت از دست رفته اجتماعی

.۲ نرخ ارجحیت زمانی اجتماعی

.۳ نرخ تمایل به مصرف

.۴ نرخ ارزش خالص جاری

۱۴- قطع درختان انتخابی در یک پوشش گیاهی برای برداشت چوب و بهبود رشد و کیفیت درختان باقیمانده چه نام دارد؟

.۴ نگهداری

.۳ تنک کردن

.۲ هرس

.۱ پاکسازی

۱۵- کدام یک از متغیرهای زیر، دارای همبستگی منفی با تصمیم به کاشت درختان می‌باشد؟

.۴ قیمت چوب

.۳ محرکهای مالیاتی

.۲ قیمت زمین

.۱ افزایش کمکهای مالی

۱۶- اگر تابع درآمد به صورت $R = 2000 + (1+t)^{\frac{1}{2}}$ و نرخ بهره $r = 0/05$ و هزینه کاشت برابر $C = 3000$ باشد، تناوب مطلوب کدام است؟

.۴ ۲۴

.۳ ۱۸

.۲ ۱۶

.۱ ۹



تعداد سوالات: تستی: ۴۰ تشریحی: ۰

زمان آزمون (دقیقه): تستی: ۶۰ تشریحی: ۰

سری سوال: ۱ یک

عنوان درس: اقتصاد و مدیریت منابع طبیعی

رشته تحصیلی/کد درس: مهندسی کشاورزی - اقتصاد کشاورزی (چندبخشی)، مهندسی کشاورزی (اقتصاد کشاورزی) ۱۱۲۱۰۲۳

۱۷- کدام یک از موارد زیر، دوره تناوب مطلوب بهره برداری از جنگل را تغییر نمی دهد؟

۱. مالیات فروش چوب
۲. مالیات منفی کاشت
۳. مالیات بر درآمد
۴. مالیات بهره برداری از زمین

۱۸- دولت بریتانیا در سال ۱۹۷۵ بیانیه ای با عنوان منتشر نمود که در آن اشاره شده است افزایش محصولات کشاورزی به نفع ملت است.

۱. غذای حاصل از منابع خودمان
۲. کشاورزی و ملت
۳. مجموعه قوانین ذرت
۴. حمایت از کشاورزی

۱۹- کدام گزینه از راه حل های پیشنهادی برای حداقل کردن خسارات ایجاد شده ناشی از آلودگی نیترات در مورد سلامت انسان و محیط زیست نمی باشد؟

۱. چگونگی استفاده از کودهای نیتروژن با کنترل مستقیم
۲. افزایش یارانه های کشاورزی
۳. تغییر در الگوهای کاربری زمین به نفع احداث جنگل
۴. تغییر در الگوهای کشاورزی

۲۰- مؤثرترین راه حل برای حل مشکلات زیست محیطی ناشی از مصرف آفت کشها چیست؟

۱. مالیات
۲. آموزش
۳. سهمیه بندی
۴. ممنوعیت کامل مصرف

۲۱- این کشور، پرتراکم ترین منطقه کشاورزی در اروپاست و بیشترین مشکلات زیست محیطی را دارد؟

۱. دانمارک
۲. انگلستان
۳. هلند
۴. سوئد

۲۲- قدیمی ترین و پایدارترین مشکل زیست محیطی که با کشاورزی همواره بوده است کدام است؟

۱. فرسایش خاک
۲. شوری
۳. ضایعات دامی
۴. استفاده چند منظوره از زمین

۲۳- نگران کننده ترین جنبه آفت کشها کدام است؟

۱. خسارت به گونه های گیاهی و جانوری
۲. آلودگی آبهای زیرزمینی
۳. تجمع آنها در زنجیره غذایی
۴. آلودگی آبهای سطحی

۲۴- اگر اثرات بیرونی قیمت گذاری شوند و خسارت تأثیرپذیرفتگان هم جبران شود، این اثرات محسوب می شوند.

۱. ثانویه
۲. داخلی
۳. جانبی
۴. بیش از حد ظرفیت



سری سوال: ۱ یک

زمان آزمون (دقیقه): تستی: ۶۰ تشریحی: ۰

تعداد سوالات: تستی: ۴۰ تشریحی: ۰

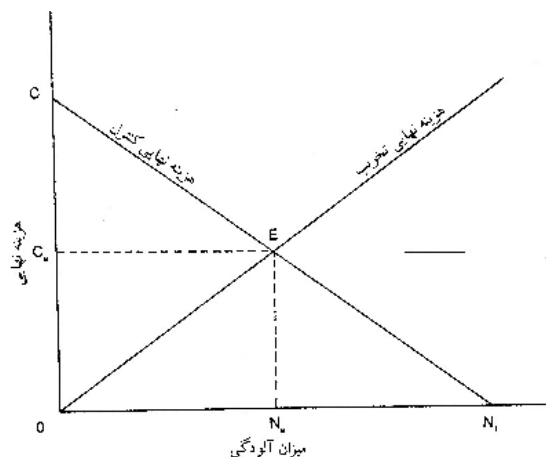
عنوان درس: اقتصاد و مدیریت منابع طبیعی

رشته تحصیلی/کد درس: مهندسی کشاورزی - اقتصاد کشاورزی (چندبخشی)، مهندسی کشاورزی (اقتصاد کشاورزی) ۱۱۲۱۰۲۳

۲۵- این نوع اثر بیرونی هنگامی ظاهر می شود که یک منبع طبیعی بدون پرداخت، مصرف می شود و بهره برداری از آن توسط یک نفر باعث کاهش قابلیت دسترسی آن برای دیگران نمی شود؟

۱. اثر بیرونی فناوری ۲. اثر بیرونی مالی ۳. اثر بیرونی خصوصی ۴. اثر بیرونی عمومی

۲۶- با توجه به نمودار مقابل که مالیات بر آلودگی و میزان مطلوب تخریب زیست محیطی را نشان می دهد، کدام گزینه نادرست است؟



۱. اگر کل آلودگی کاهش یابد، هزینه تحمیل شده به صنعت OC خواهد بود.
 ۲. هر چه میزان آلودگی بیشتر شود، هزینه کاهش آلودگی کمتر خواهد بود.
 ۳. اگر دولت OCe را به عنوان واحد مالیاتی مناسب برای آلودگی در نظر بگیرد، میزان آلودگی از $ON1$ به ONe کاهش می یابد.
 ۴. هزینه نهایی کنترل، با میزان آلودگی همبستگی مثبت دارد.

۲۷- کدام یک از گازها بیشترین سهم را در اثر گلخانه ای ایفا می کند؟

۱. کلر ۲. دی اکسید کربن ۳. متان ۴. کربن

۲۸- در خصوص روشهای تعیین مقدار مطلوب آلودگی محیط زیست، در حالی که روش کنترل مستقیم بر پایه است، هدف روش سلسله تبلیغات است.

۱. تنبیه و مجازات - تغییر نگرشها
 ۲. جبران خسارت زیان دیدگان - تغییر نگرشها
 ۳. حذف کامل آلودگی - حذف بخشی از آلودگی
 ۴. حذف بخشی از آلودگی - حذف کامل آلودگی

۲۹- دلیل اصلی نیاز به کمکهای مردمی در مسائل مربوط به محیط زیست آن است که بیشتر مشکلات زیست محیطی ناشی از است.

۱. عدم همکاری در اجرای سیاستهای کاهش آلودگی
 ۲. اثرات بیرونی عمومی
 ۳. ضعف سیستم بازار خصوصی
 ۴. فقدان برنامه ریزی منسجم از سوی دولتها



تعداد سوالات: تستی: ۴۰ تشریحی: ۰

زمان آزمون (دقیقه): تستی: ۶۰ تشریحی: ۰

سری سوال: ۱ یک

عنوان درس: اقتصاد و مدیریت منابع طبیعی

رشته تحصیلی/کد درس: مهندسی کشاورزی - اقتصاد کشاورزی (چندبخشی)، مهندسی کشاورزی (اقتصاد کشاورزی) ۱۱۲۱۰۲۳

۳۰- کدام نوع آلودگی، طولانی ترین تاریخچه محیط زیست فدرال را در موضوع زیست محیطی امریکا دارد؟

۱. آلودگی هوا ۲. آلودگی آب ۳. آلودگی خاک ۴. آلودگی صوتی

۳۱- قدیمی ترین روش ارزیابی پروژه های زیست محیطی کدام است؟

۱. تحلیل هزینه - سود ۲. تحلیل کارایی هزینه ۳. قیمت لذت گرایی ۴. ارزیابی مشروط

۳۲- در روش ارزیابی مشروط، کدام یک از انواع آریبی زمانی رخ می دهد که افراد با طرحهایی بر خلاف پیشنهادات واقعی مواجه شوند و وقتی خطایی رخ دهد، هزینه به وجود می آید و افراد احساس فریب خوردن می کنند؟

۱. آریبی روش ۲. آریبی اطلاعات ۳. آریبی پرداخت ۴. آریبی فرضیات

۳۳- کدام یک از روشهای ارزیابی هزینه ها و منافع زیست محیطی، روشی است که لزوماً هزینه را به حداقل می رساند و برای دستیابی به هدف خاصی مانند هوای پاک، کاهش سر و صدا و همچنین حفاظت از گونه ها بکار می رود؟

۱. تحلیل هزینه - سود ۲. تحلیل هزینه مسافرت ۳. تحلیل کارایی هزینه ۴. ارزش انتخاب

۳۴- در این روش ارزیابی محیط زیست می توان برای تعیین ارزش مسکن، از آنالیزی استفاده کرد که دارای متغیرهای توضیحی همچون محل سکونت، عامل دسترسی، همسایگی و عامل زیست محیطی است؟

۱. قیمت لذت گرایی ۲. قیمت وجودی ۳. ارزیابی مشروط ۴. ارزش میراث

۳۵- این روش ارزیابی محیط زیست که اولین بار توسط کروتیلا (۱۹۶۷) پیشنهاد شد، ارتباطی با استفاده واقعی یا پتانسیل خصوصیات زیست محیطی ندارد؟

۱. تحلیل هزینه کارایی ۲. ارزش انتخاب ۳. قیمت وجودی ۴. ارزش میراث

۳۶- این تحلیل که می توان آن را برعکس تحلیل هزینه - سود دانست، برای جلوگیری از وقوع حوادثی متکی است که می توانند خطرات جدی زیست محیطی ایجاد کنند؟

۱. ارزش شبه انتخابی ۲. تحلیل خطر - سود ۳. آنالیز خطر قابل قبول ۴. آنالیز ریسک - تصمیم

۳۷- کدام گزینه به عنوان بهترین نمونه فرسایش در جهان است که نتیجه برخورد گل و صخره روان به دیواره ها و فعالیت یخبندان، باد و باران می باشد؟

۱. تنگه جهنم ۲. یوسمیت ۳. صخره مرجانی بزرگ ۴. تنگه بزرگ

۳۸- این تنگه، عمیق ترین تنگه جهان است و به دلیل تولید برق و پتانسیل کشاورزی، به مدت چند دهه، مرکز گفتگو و بحثهای بین توسعه دهندگان و گروه های طرفدار محیط زیست بوده است؟

۱. تنگه بزرگ ۲. تنگه جهنم ۳. تنگه یوسمیت ۴. تنگه یلواستون



تعداد سوالات: تستی: ۴۰ تشریحی: ۰

زمان آزمون (دقیقه): تستی: ۶۰ تشریحی: ۰

سری سوال: ۱ یک

عنوان درس: اقتصاد و مدیریت منابع طبیعی

رشته تحصیلی/کد درس: مهندسی کشاورزی - اقتصاد کشاورزی (چندبخشی)، مهندسی کشاورزی (اقتصاد کشاورزی) ۱۱۲۱۰۲۳

۳۹- با توجه به مدل عجایب طبیعت گانون (۱۹۶۹)، چنانچه عجایب طبیعت را با W و اقلام دیگر مانند کالاهای ساختنی و محصولات کشاورزی را با G نشان دهیم، کدام گزینه از فروض این مدل نمی‌باشد؟

۱. مقدار معینی از W وجود دارد و عرضه آنها همیشگی است.

۲. استفاده از این عجایب به عنوان نهاده، احیاء و بازیابی آنها را غیر ممکن می‌سازد.

۳. اگر در فناوری پیشرفتی رخ دهد، ظرفیت تولید G بالا می‌رود.

۴. بازده پدیده طبیعی W با پیشرفت فناوری افزایش می‌یابد.

۴۰- کدام یک از نظریه‌های زیر، رابطه‌ی زیادی با درک میزان منافع اجتماعی شگفتیهای طبیعت داشته و توسط ویسبرود پایه‌گذاری شد؟

۱. نظریه تقاضای انتخابی

۲. نظریه عجایب طبیعت

۳. نظریه ارزش شبه انتخابی

۴. نظریه هزینه - سود