

کارشناسی و کارشناسی ارشد

حضرت علی(ع): دانش راهبر نیکویی برای ایمان است

تعداد سوالات: تستی: ۴۰ تشریحی: ۰ زمان آزمون (دقیقه): تستی: ۶۵ تشریحی: ۰

عنوان درس: اصول اقتصاد کشاورزی، اقتصاد کشاورزی، اقتصاد کشاورزی

رشته تحصیلی/کد درس: مهندسی کشاورزی - ترویج و آموزش کشاورزی، اقتصاد کشاورزی، مهندسی کشاورزی (اقتصاد کشاورزی) ۱۱۲۱۰۰۹ - مهندسی کشاورزی (ماشینهای ک × مکانیزا) چندبخشی، مهندسی علوم کشاورزی (چندبخشی)، مهندسی مدیریت و آبادانی روستاها (چندبخشی)، مهندسی آب و خاک (چندبخشی)، مهندسی کشاورزی (علوم دامی) (چندبخشی)، مهندسی اقتصاد کشاورزی (چندبخشی)، مهندسی منابع طبیعی - محیط زیست (چندبخشی)، مهندسی کشاورزی - توسعه روستایی (گرایش توسعه کشاورزی) ۱۱۲۱۰۵۱ - علوم اقتصادی (اقتصاد نظری)، علوم اقتصادی (نظری) (چندبخشی) ۱۲۲۱۱۰۷

استفاده از ماشین حساب ساده مجاز است

۱- کدام یک از عوامل زیر در جهت تولید بیشتر و افزایش ظرفیت های تولید بکار می رود؟

۰۱ سرمایه گذاری ۰۲ نیروی کار ۰۳ سرمایه ۰۴ زمین

۲- کدامیک از گزینه های مورد بحث زیر، در شاخه اقتصاد خرد قرار می گیرد؟

۰۱ تولید یک شرکت در چه سطحی قرار دارد؟
۰۲ تغییرات در مالیات های دولت چه تاثیری در اقتصاد جامعه دارد؟
۰۳ چرا نرخ بیکاری بالا است؟
۰۴ علت تورم چیست؟

۳- حاکمیت مصرف کننده، از ویژگی های کدام سیستم اقتصادی است؟

۰۱ بازاری ۰۲ مختلط ۰۳ آمرانه ۰۴ سنتی

۴- افزایش درآمد مصرف کننده برای کالای پست سبب چه تغییری می شود؟

۰۱ افزایش مقدار تقاضا ۰۲ کاهش مقدار تقاضا ۰۳ افزایش تقاضا ۰۴ کاهش تقاضا

۵- اگر با افزایش قیمت یک کالا، مصرف کالای دیگر افزایش یابد، آن دو کالا چگونه رابطه ای با یکدیگر دارند؟

۰۱ مکمل ۰۲ پست ۰۳ جانشین ۰۴ معمولی

۶- رابطه زیر برای کدام گروه از کالا های زیر برقرار است؟

$$\frac{\sigma_{QY}}{\sigma_{QX}} > 0$$

۰۱ قند و چای ۰۲ خرما و چای ۰۳ چای و قهوه ۰۴ چای و برنج

۷- برای یک کالای معمولی:

۰۱ اثر جانشینی و اثر درآمدی در خلاف جهت هم می باشند.
۰۲ اثر جانشینی و اثر درآمدی در جهت یکدیگر می باشند.
۰۳ اثر درآمدی بزرگتر از اثر جانشینی است.
۰۴ گزینه الف و ج

کارشناسی و کارشناسی ارشد

حضرت علی(ع): دانش راهبر نیکویی برای ایمان است

زمان آزمون (دقیقه): تستی: ۶۵ تشریحی: ۰

تعداد سوالات: تستی: ۴۰ تشریحی: ۰

عنوان درس: اصول اقتصاد کشاورزی، اقتصاد کشاورزی

رشته تحصیلی/کد درس: مهندسی کشاورزی - ترویج و آموزش کشاورزی، اقتصاد کشاورزی، مهندسی کشاورزی (اقتصاد کشاورزی) ۱۱۲۱۰۰۹ - مهندسی کشاورزی (ماشینهای ک × مکانیزا) چندبخشی، مهندسی علوم کشاورزی (چندبخشی)، مهندسی مدیریت و آبادانی روستاها (چندبخشی)، مهندسی آب و خاک (چندبخشی)، مهندسی کشاورزی (علوم دامی) (چندبخشی)، مهندسی اقتصاد کشاورزی (چندبخشی)، مهندسی منابع طبیعی - محیط زیست (چندبخشی)، مهندسی کشاورزی - توسعه روستایی (گرایش توسعه کشاورزی) ۱۱۲۱۰۵۱ - علوم اقتصادی (اقتصاد نظری)، علوم اقتصادی (نظری) (چندبخشی) ۱۲۲۱۱۰۷

۸- اگر فرض شود قیمت گندم نسبت به جو افزایش یابد، منحنی عرضه چگونه خواهد بود؟

۱. اصلا جابجا نمی شود.
۲. به سمت پایین جابجا می شود.
۳. به سمت بالا جابجا می شود.
۴. ممکن است به چپ یا راست جابجا شود.

۹- شیب منحنی عرضه در دوره کوتاه مدت چگونه است؟

۱. صفر
۲. منفی
۳. مثبت
۴. بی نهایت

۱۰- اگر ۴۰ عرضه کننده در بازار وجود داشته باشد که رفتار عرضه آنها مشابه و به صورت $S_x = 15 + 3P_x$ باشد، تابع عرضه بازار در کدام گزینه صحیح است؟

۱. $S_x = 90 p_x + 450$
۲. $S_x = 120 p_x + 450$
۳. $S_x = 90 p_x + 600$
۴. $S_x = 120 p_x + 600$

۱۱- در بالا تر از قیمت تعادلی:

۱. کمبود عرضه وجود دارد.
۲. مازاد تقاضا وجود دارد.
۳. مازاد عرضه وجود دارد.
۴. تعادل وجود دارد.

۱۲- اگر تابع عرضه و تقاضا به صورت زیر باشد، قیمت تعادلی برابر است با:

$$PX = \alpha + \beta QX$$

$$PX = \gamma - \lambda QX$$

$$PX = \frac{\gamma - \alpha}{\beta + \gamma} \quad .۴$$

$$PX = \frac{\beta + \lambda}{\gamma - \alpha} \quad .۳$$

$$PX = \frac{\beta + \lambda}{\alpha \lambda + \beta \gamma} \quad .۲$$

$$PX = \frac{\alpha \lambda + \beta \gamma}{\beta + \gamma} \quad .۱$$

۱۳- با پیشرفت سطح تکنولوژی، چه تغییری در وضعیت تعادل حاصل می شود؟

۱. قیمت و مقدار تعادلی کاهش می یابند.
۲. قیمت و مقدار تعادلی افزایش می یابند.
۳. قیمت تعادلی کاهش و مقدار تعادلی افزایش می یابد.
۴. قیمت تعادلی افزایش و مقدار تعادلی کاهش می یابد.

کارشناسی و کارشناسی ارشد

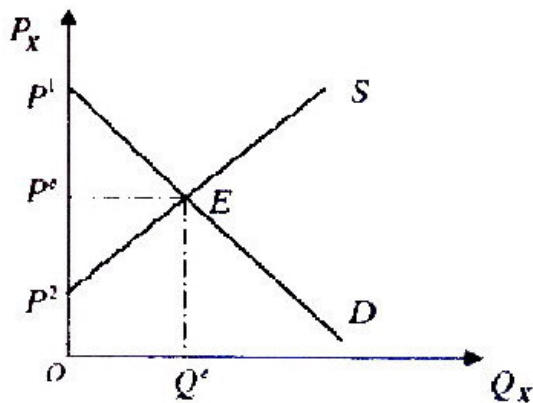
حضرت علی(ع): دانش راهبر نیکویی برای ایمان است

زمان آزمون (دقیقه): تستی: ۶۵ تشریحی: ۰

تعداد سوالات: تستی: ۴۰ تشریحی: ۰

عنوان درس: اصول اقتصاد کشاورزی، اقتصاد کشاورزی

رشته تحصیلی/کد درس: مهندسی کشاورزی - ترویج و آموزش کشاورزی، اقتصاد کشاورزی، مهندسی کشاورزی (اقتصاد کشاورزی) ۱۱۲۱۰۰۹ - مهندسی کشاورزی (ماشینهای ک × مکانیزا) چندبخشی، مهندسی علوم کشاورزی (چندبخشی)، مهندسی مدیریت و آبادانی روستاها (چندبخشی)، مهندسی آب و خاک (چندبخشی)، مهندسی کشاورزی (علوم دامی) (چندبخشی)، مهندسی اقتصاد کشاورزی (چندبخشی)، مهندسی منابع طبیعی - محیط زیست (چندبخشی)، مهندسی کشاورزی - توسعه روستایی (گرایش توسعه کشاورزی) ۱۱۲۱۰۵۱ - علوم اقتصادی (اقتصاد نظری)، علوم اقتصادی (نظری) (چندبخشی) ۱۲۲۱۱۰۷

۱۴- با توجه به شکل روبرو حد فاصل قیمت های P_1 و P_e را چه می گویند.

۰۲. مازاد رفاه تولید کننده

۰۱. مازاد رفاه مصرف کننده

۰۴. مازاد رفاه

۰۳. رفاه اجتماعی

۱۵- در تابع $p_x = 6 - 2Q_x$ در قیمت ۲ کشش قیمتی این کالا چقدر است؟

۰۴. -۰/۲۵

۰۳. -۰/۵

۰۲. -۱

۰۱. -۲

۱۶- اگر یک کالا کاملاً کشش ناپذیر باشد، منحنی تقاضا دارای شیب:

۰۴. بی نهایت است.

۰۳. مثبت است.

۰۲. منفی است.

۰۱. صفر است.

۱۷- اگر با یک درصد تغییر در قیمت کالا، مقدار تقاضا شده کمتر از یک درصد تغییر کند، وضعیت کشش کالا چگونه است؟

۰۴. کاملاً کشش پذیر

۰۳. کاملاً کشش ناپذیر

۰۲. کشش پذیر

۰۱. کشش ناپذیر

۱۸- کدام یک از گزینه های زیر رابطه بین کشش و درآمد نهایی را به درستی نشان داده است؟

$$MR = \frac{P}{e_d} + P \quad .2$$

$$MR = \frac{e_d}{P} + P \quad .1$$

$$MR = e_d - 1 \quad .4$$

$$MR = e_d + 1 \quad .3$$



کارشناسی و کارشناسی ارشد

حضرت علی(ع): دانش راهبر نیکویی برای ایمان است

زمان آزمون (دقیقه): تستی: ۶۵ تشریحی: ۰

تعداد سوالات: تستی: ۴۰ تشریحی: ۰

عنوان درس: اصول اقتصاد کشاورزی، اقتصاد کشاورزی، اقتصاد کشاورزی

رشته تحصیلی/کد درس: مهندسی کشاورزی - ترویج و آموزش کشاورزی، اقتصاد کشاورزی، مهندسی کشاورزی (اقتصاد کشاورزی) ۱۱۲۱۰۰۹ - مهندسی کشاورزی (ماشینهای ک × مکانیزا) چندبخشی، مهندسی علوم کشاورزی (چندبخشی)، مهندسی مدیریت و آبادانی روستاها (چندبخشی)، مهندسی آب و خاک (چندبخشی)، مهندسی کشاورزی (علوم دامی) (چندبخشی)، مهندسی اقتصاد کشاورزی (چندبخشی)، مهندسی منابع طبیعی - محیط زیست (چندبخشی)، مهندسی کشاورزی - توسعه روستایی (گرایش توسعه کشاورزی) ۱۱۲۱۰۵۱ - علوم اقتصادی (اقتصاد نظری)، علوم اقتصادی (نظری) (چندبخشی) ۱۲۲۱۱۰۷

۱۹- کشش متقاطع تقاضا برای دو کالای جانشین:

۰۱. یک است. ۰۲. صفر است. ۰۳. منفی است. ۰۴. مثبت است.

۲۰- اگر کالای X یک کالای ضروری باشد، کشش درآمدی آن چگونه است؟

۰۱. برابر صفر ۰۲. کوچکتر از صفر ۰۳. بین صفر و یک ۰۴. بزرگتر از صفر

۲۱- یک کالا در سطوح پایین درآمدی، کالای:

۰۱. گیفین تلقی می شود. ۰۲. ضروری تلقی می شود. ۰۳. پست تلقی می شود. ۰۴. لوکس تلقی می شود.

۲۲- اگر کشش عرضه بی نهایت باشد، منحنی عرضه شیب ----- دارد و عرضه ----- است.

۰۱. بی نهایت - کاملاً کشش پذیر
۰۲. صفر - کاملاً کشش پذیر
۰۳. بی نهایت - کاملاً کشش ناپذیر
۰۴. صفر - کاملاً کشش ناپذیر

۲۳- تئوری رجحان کلاسیک، مطلوبیت را:

۰۱. کمیتی غیر قابل اندازه گیری می داند.
۰۲. کمیتی قابل اندازه گیری می داند.
۰۳. کمیتی جمع پذیر می داند.
۰۴. کمیتی قابل اندازه گیری و جمع پذیر می داند.

۲۴- چه هنگامی مطلوبیت نهایی برابر صفر است؟

۰۱. مطلوبیت کل حداکثر باشد.
۰۲. مطلوبیت متوسط حداکثر باشد.
۰۳. مطلوبیت کل و متوسط برابر باشند.
۰۴. مطلوبیت کل و نهایی برابر باشند.

۲۵- اگر با افزایش مصرف کالای A، منحنی مطلوبیت نهایی کالای B به سمت بالا منتقل شود، رابطه ای دو کالا چگونه است؟

۰۱. مستقل ۰۲. جانشینی ۰۳. ضروری ۰۴. مکمل



کارشناسی و کارشناسی ارشد

حضرت علی(ع): دانش راهبر نیکویی برای ایمان است

زمان آزمون (دقیقه): تستی: ۶۵ تشریحی: ۰

تعداد سوالات: تستی: ۴۰ تشریحی: ۰

عنوان درس: اصول اقتصاد کشاورزی، اقتصاد کشاورزی

رشته تحصیلی/کد درس: مهندسی کشاورزی - ترویج و آموزش کشاورزی، اقتصاد کشاورزی، مهندسی کشاورزی (اقتصاد کشاورزی) ۱۱۲۱۰۰۹ - مهندسی کشاورزی (ماشینهای ک × مکانیزا) چندبخشی، مهندسی علوم کشاورزی (چندبخشی)، مهندسی مدیریت و آبادانی روستاها (چندبخشی)، مهندسی آب و خاک (چندبخشی)، مهندسی کشاورزی (علوم دامی) (چندبخشی)، مهندسی اقتصاد کشاورزی (چندبخشی)، مهندسی منابع طبیعی - محیط زیست (چندبخشی)، مهندسی کشاورزی - توسعه روستایی (گرایش توسعه کشاورزی) ۱۱۲۱۰۵۱ - علوم اقتصادی (اقتصاد نظری)، علوم اقتصادی (نظری) (چندبخشی) ۱۲۲۱۱۰۷

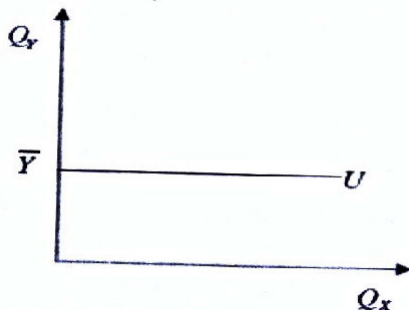
۲۶- کدام گزینه صحیح نیست؟

۱. روی منحنی بی تفاوتی مطلوبیت، سطح مطلوبیت برای مصرف کننده ثابت نیست.
۲. منحنی بی تفاوتی مطلوبیت، نشان دهنده سلیقه مصرف کنندگان است.
۳. مطلوبیت نهایی از قانون نزولی بودن تبعیت می کند.
۴. منحنی بی تفاوتی هرگز یکدیگر را قطع نمی کنند.

۲۷- نرخ نهایی جانشینی، در کدام نوع رابطه بین کالاها، برابر عدد ثابتی است؟

۱. مستقل
۲. مکمل
۳. جانشین ناقص
۴. جانشین کامل

۲۸- با توجه به منحنی بی تفاوتی روبرو، کدام گزینه صحیح است؟



۱. مصرف بیشتر کالای X در افزایش مطلوبیت مصرف کننده تأثیر دارد.
۲. مصرف کننده نسبت به مصرف کالای Y اشباع است.
۳. مصرف کننده نسبت به مصرف کالای X اشباع است.
۴. گزینه الف و ج



کارشناسی و کارشناسی ارشد

حضرت علی(ع): دانش راهبر نیکویی برای ایمان است

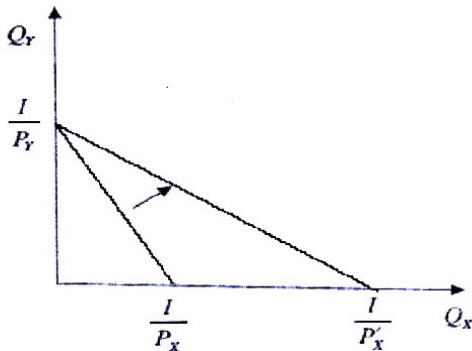
زمان آزمون (دقیقه): تستی: ۶۵ تشریحی: ۰

تعداد سوالات: تستی: ۴۰ تشریحی: ۰

عنوان درس: اصول اقتصاد کشاورزی، اقتصاد کشاورزی

رشته تحصیلی/کد درس: مهندسی کشاورزی - ترویج و آموزش کشاورزی، اقتصاد کشاورزی، مهندسی کشاورزی (اقتصاد کشاورزی) ۱۱۲۱۰۰۹ - مهندسی کشاورزی (ماشینهای ک × مکانیزا) چندبخشی، مهندسی علوم کشاورزی (چندبخشی)، مهندسی مدیریت و آبادانی روستاها (چندبخشی)، مهندسی آب و خاک (چندبخشی)، مهندسی کشاورزی (علوم دامی) (چندبخشی)، مهندسی اقتصاد کشاورزی (چندبخشی)، مهندسی منابع طبیعی - محیط زیست (چندبخشی)، مهندسی کشاورزی - توسعه روستایی (گرایش توسعه کشاورزی) ۱۱۲۱۰۵۱ - علوم اقتصادی (اقتصاد نظری)، علوم اقتصادی (نظری) (چندبخشی) ۱۲۲۱۱۰۷

۲۹- با توجه به تغییرات خط بودجه در شکل زیر، کدام گزینه صحیح است؟



۱. قیمت کالای Y ثابت و قیمت کالای X کاهش یافته است.
۲. قیمت کالای Y ثابت و قیمت کالای X افزایش یافته است.
۳. درآمد ثابت است و قیمت کالای Y افزایش یافته است.
۴. درآمد ثابت است و قیمت کالای Y کاهش یافته است.

۳۰- اگر شیب خط بودجه بیشتر از شیب منحنی بی تفاوتی باشد، مصرف کننده چگونه مطلوبیت خود را حداکثر می کند؟

۱. اختصاص کل بودجه جهت خرید کالای X
 ۲. اختصاص کل بودجه جهت خرید کالای Y
 ۳. افزایش خرید کالای X و افزایش خرید کالای Y
 ۴. کاهش خرید کالای X و کاهش خرید کالای Y
- ۳۱- از منحنی قیمت- مصرف، کدام منحنی استخراج می شود.

۱. منحنی بی تفاوتی
۲. منحنی انگل
۳. منحنی تقاضا
۴. منحنی عرضه

۳۲- با توجه به جدول زیر، مقدار تولید نهایی با مصرف ۳ واحد نهاده برابر است با:

نهاده X	TP
۱	۲۷
۲	۴۰
۳	۵۰

۱۴ .۴

۱۲ .۳

۱۰ .۲

۸ .۱



کارشناسی و کارشناسی ارشد

حضرت علی(ع): دانش راهبر نیکویی برای ایمان است

زمان آزمون (دقیقه): تستی: ۶۵ تشریحی: ۰

تعداد سوالات: تستی: ۴۰ تشریحی: ۰

عنوان درس: اصول اقتصاد کشاورزی، اقتصاد کشاورزی

رشته تحصیلی/کد درس: مهندسی کشاورزی - ترویج و آموزش کشاورزی، اقتصاد کشاورزی، مهندسی کشاورزی (اقتصاد کشاورزی) ۱۱۲۱۰۰۹ - مهندسی کشاورزی (ماشینهای ک × مکانیزا) چندبخشی، مهندسی علوم کشاورزی (چندبخشی)، مهندسی مدیریت و آبادانی روستاها (چندبخشی)، مهندسی آب و خاک (چندبخشی)، مهندسی کشاورزی (علوم دامی) (چندبخشی)، مهندسی اقتصاد کشاورزی (چندبخشی)، مهندسی منابع طبیعی - محیط زیست (چندبخشی)، مهندسی کشاورزی - توسعه روستایی (گرایش توسعه کشاورزی) ۱۱۲۱۰۵۱ - علوم اقتصادی (اقتصاد نظری)، علوم اقتصادی (نظری) (چندبخشی) ۱۲۲۱۱۰۷

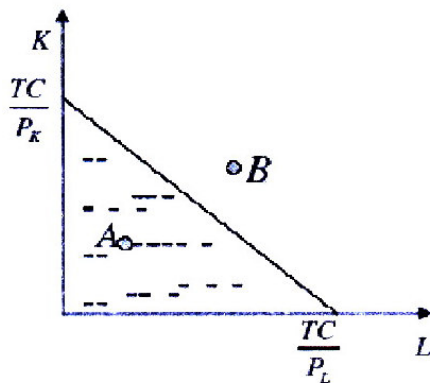
۳۳- در ناحیه اول تولیدی:

$$MP > AP \quad ۱. \quad MP < AP \quad ۲. \quad MP = AP \quad ۳. \quad MP = 0 \quad ۴.$$

۳۴- کشش تولید عبارت است از:

$$\frac{AP}{MP} \quad ۱. \quad \frac{AP}{TP} \quad ۲. \quad \frac{MP}{AP} \quad ۳. \quad \frac{TP}{AP} \quad ۴.$$

۳۵- با توجه به نمودار زیر، معادله خط هزینه برابر است با:



$$K = \frac{TC}{Pk} - \frac{Pl}{Pk} \cdot L \quad ۴. \quad K = \frac{Pl}{Pk} - \frac{TC}{Pk} \cdot L \quad ۳. \quad L = \frac{Pk}{TC} - \frac{Pl}{Pk} \cdot K \quad ۲. \quad L = \frac{Pk}{pl} - \frac{Tc}{Pl} \cdot L \quad ۱.$$

۳۶- در نقطه حداکثر سود، وضعیت چگونه است؟

$$MC = MR \quad ۱. \quad MC = TR \quad ۲. \quad MC = TC \quad ۳. \quad TR = TC \quad ۴.$$

۳۷- کدام گزینه از شرایط استفاده از برنامه ریزی خطی نیست؟

۱. وجود روابط خطی بین متغیرها.
۲. منحصر به فرد بودن راهکارها.
۳. مشخص بودن هدف.
۴. منابع نامحدود نباشد.

۳۸- کدام گزینه در مورد علم اقتصاد صحیح است؟

۱. اقتصاد صرفاً در مورد کالاهای بد صحبت می کند.
۲. امور خوب هم می توانند محسوس و هم نامحسوس باشند.
۳. همه امور خوب محسوس هستند.
۴. اقتصاد صرفاً در مورد کالاهای خوب صحبت می کند.

کارشناسی و کارشناسی ارشد

حضرت علی(ع): دانش راهبر نیکویی برای ایمان است

زمان آزمون (دقیقه): تستی: ۶۵ تشریحی: ۰

تعداد سوالات: تستی: ۴۰ تشریحی: ۰

عنوان درس: اصول اقتصاد کشاورزی، اقتصاد کشاورزی

رشته تحصیلی/کد درس: مهندسی کشاورزی - ترویج و آموزش کشاورزی، اقتصاد کشاورزی، مهندسی کشاورزی (اقتصاد کشاورزی) ۱۱۲۱۰۰۹ - مهندسی کشاورزی (ماشینهای ک × مکانیزا) چندبخشی، مهندسی علوم کشاورزی (چندبخشی)، مهندسی مدیریت و آبادانی روستاها (چندبخشی)، مهندسی آب و خاک (چندبخشی)، مهندسی کشاورزی (علوم دامی) (چندبخشی)، مهندسی اقتصاد کشاورزی (چندبخشی)، مهندسی منابع طبیعی - محیط زیست (چندبخشی)، مهندسی کشاورزی - توسعه روستایی (گرایش توسعه کشاورزی) ۱۱۲۱۰۵۱ - علوم اقتصادی (اقتصاد نظری)، علوم اقتصادی (نظری) (چندبخشی) ۱۲۲۱۱۰۷

۳۹- کدام یک از گزینه های زیر، محدودیت های توسعه بخش کشاورزی ایران محسوب می شود؟

- ۰۱ منابع پایه ۰۲ ظرفیت صادرات ۰۳ نیروی انسانی ۰۴ سرمایه

۴۰- کدام یک از موارد ذکر شده، اهداف کیفی بخش کشاورزی و منابع طبیعی در برنامه چهارم توسعه می باشد؟

- ۰۱ تقویت و گسترش زیر بناهای کشاورزی ۰۲ صدور سند مالکیت اراضی کشاورزی
۰۳ سامان دهی اسکان عشایر ۰۴ ایجاد صندوق تثبیت درآمد کشاورزان