



تعداد سوالات: تستی: ۳۰ تشریحی: ۰

زمان آزمون (دقیقه): تستی: ۵۵ تشریحی: ۰

سری سوال: یک ۱

عنوان درس: مبانی جغرافیای اقتصادی ۲ صنعت حمل و نقل و انبار

رشته تحصیلی/کد درس: جغرافیای انسانی (روستایی)، جغرافیای انسانی (شهری)، جغرافیای طبیعی (اقلیم شناسی)، جغرافیای طبیعی (ژئومورفولوژی)  
۱۱۲۱۶۰۶۱

۱- جغرافیای اقتصادی شاخه ای از علم جغرافیا بوده که در ارتباط با کدام فعالیت های زیر بحث می کند؟

۰۱. روابط بین انسان و تکنولوژی جدید  
۰۲. سرمایه ای، مکانی، زمان خاص  
۰۳. اقلیمی، منابع آب، رده های خاک  
۰۴. تولید، توزیع یا مبادله، مصرف کالا

۲- در شرایط کنونی جغرافیدانان اقتصادی به هنگام بررسی و تجزیه و تحلیل سازمان یابی فضایی جوامع، ابتدا به کدام مورد بیشتر توجه می نمایند؟

۰۱. اقتصاد سنتی  
۰۲. سطح تکنولوژی  
۰۳. سیستم های اقتصادی  
۰۴. فرهنگ و ایدئولوژی

۳- قدیمی ترین اقتصاد شناخته شده در بین ملل مختلف کدام است؟

۰۱. کشاورزی معیشتی  
۰۲. دامپروری ابتدایی  
۰۳. کشت منظم  
۰۴. جمع آوری ابتدایی

۴- مهمترین تولیدکنندگان لبنیات شیر در دنیا به ترتیب کدام کشورها می باشند؟

۰۱. روسیه- فرانسه- آلمان غربی  
۰۲. هلند-اسپانیا-چین  
۰۳. استرالیا- برزیل-کانادا  
۰۴. آرژانتین- امریکا- ایتالیا

۵- جغرافیای اقتصادی فعالیتهای بخش دوم (یا صنعتی) را در کدام زمینه ی زیر بیشتر مورد توجه قرار می دهد؟

۰۱. فعالیتهایی که کالا و خدمات را در اختیار مصرف کننده قرار دهند.

۰۲. در مقیاس بزرگ و طیف وسیعی از کالاهای ساخته شده و تغییر شکل یافته

۰۳. فعالیتهایی که سهم فزاینده ای در مبادلات ملتها دارد.

۰۴. طیف وسیعی از ارتباطات انسانی در محیط کار تولیدی

۶- اصطلاح «صنعت تجاری» شامل کدام فعالیتهای زیر بر روی مواد می باشد؟

۰۱. جمع آوری مواد اولیه- تغییر مواد- انتقال به بازار

۰۲. دسترسی به مواد اولیه- انتقال به کارخانه-مصرف در بازار

۰۳. تغییر مواد تولیدی-پذیرش کارگر جدید-خدمات زیربنایی

۰۴. انتقال مواد اولیه- شرایط آب و هوایی- زمین مناسب



تعداد سوالات: تستی: ۳۰ تشریحی: ۰

زمان آزمون (دقیقه): تستی: ۵۵ تشریحی: ۰

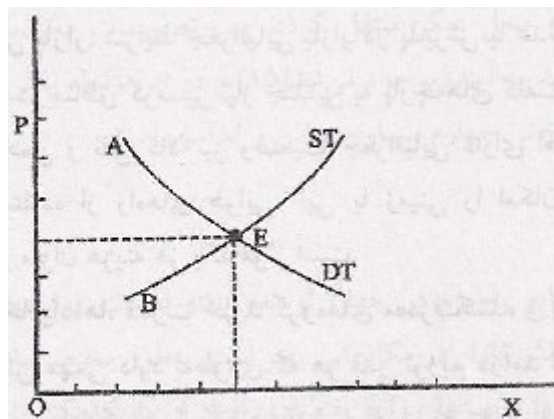
سری سوال: ۱ یک

عنوان درس: مبانی جغرافیای اقتصادی ۲ صنعت حمل و نقل و انر

رشته تحصیلی/کد درس: جغرافیای انسانی (روستایی)، جغرافیای انسانی (شهری)، جغرافیای طبیعی (اقلیم شناسی)، جغرافیای طبیعی (ژئومورفولوژی

۱۳۱۶۰۶۱(

۷- با توجه به منحنی عرضه و تقاضا در شکل زیر، اگر جامعه ای دارای عرضه مازاد باشد، در کدام منطقه قرار می گیرد؟



A .۴

B .۳

ST .۲

DT .۱

۸- در تئوری ها و تصمیم گیری های مکان یابی صنایع و ادامه فعالیت آن، کدام عامل زیر نقش اساسی دارند؟

۱. قیمت لوازم و ابزارآلات سرمایه ای کارخانه
۲. قیمت نهایی و تمام شده کالای تولیدی
۳. دستمزد کارگران ساده و نیازهای آنان
۴. قیمت اولیه و تمام شده ی منابع سوختی

۹- کدام مورد زیر برای افزایش سود صنایعی مانند نوشابه سازی به نسبت سایرین مفیدتر می باشد؟

۱. افزایش تعداد کارگران ساده
۲. به حداقل رساندن قیمتها
۳. به حداقل رساندن هزینه ها
۴. افزایش حجم تولیدات

۱۰- علل ارزان تر بودن کالاهای تولیدی مانند اتومبیل، دوربین، ماشین حساب و غیره در کشور ژاپن به نسبت سایر کشورهای صنعتی کدام گزینه است؟

۱. فقط کاهش نرخ دستمزد کارگران
۲. تفاوت ساختاری قیمتها و هزینه ها
۳. تفاوت کالاهای صنعتی تولیدی
۴. دسترسی آسان به مواد اولیه

۱۱- اولین شخصی که ارتباطات فضایی را با طرح سوالات ساده شرح داد کدام اندیشمند زیر بود؟

۱. آگوست لوش
۲. ادگار هوور
۳. توردپلاندر
۴. آلفرد وبر

۱۲- یک جغرافیدان اقتصادی در تجزیه و تحلیل تئوری خود از کدام روش زیر استفاده می کند؟

۱. روش جهانی و بین المللی
۲. روش مکانی \_ فضایی
۳. روش منطقه ای \_ ناحیه ای
۴. روش سیستماتیک و ناحیه ای



تعداد سوالات: تستی: ۳۰ تشریحی: ۰

زمان آزمون (دقیقه): تستی: ۵۵ تشریحی: ۰

سری سوال: ۱ یک

عنوان درس: مبانی جغرافیای اقتصادی ۲ صنعت حمل و نقل و انر

رشته تحصیلی/کد درس: جغرافیای انسانی (روستایی)، جغرافیای انسانی (شهری)، جغرافیای طبیعی (اقلیم شناسی)، جغرافیای طبیعی (ژئومورفولوژی)  
۱۲۱۶۰۶۱(

۱۳- در کدام روش زیر میتوان بر روی نقشه، تولید محصول اقتصادی خاصی را به صورت نمایش رنگی یا علائم خاصی نشان داد؟

۱. الگوی توزیع آماری      ۲. الگوی توزیع فضایی      ۳. الگوی توزیع خطی      ۴. الگوی توزیع نقطه ای

۱۴- دلیل عدم توان اقتصادی کشور استرالیا برای رقابت با صنایع جهانی کدام گزینه ی زیر می باشد؟

۱. هزینه بالای تولید و دور بودن از بازارهای جهانی      ۲. کمبود منابع اولیه و نیروی انسانی متخصص  
۳. کمبود سرمایه و نداشتن حامی سرمایه گذاری      ۴. عدم حمایت و سیاست گذاری های اقتصادی دولت

۱۵- پایان تولید انبوه، تمرکز بالای کارگر، تغییر مشخصات اشتغال در کشورهای پیشرفته، اصلاحات اساسی در سطح ارتباطات و غیره از ویژگیهای کدام دوره ی زیر است؟

۱. فئودالیت      ۲. سرمایه داری      ۳. سوسیالیستی      ۴. فراصنعتی

۱۶- حرکت از دیدگاه علم اقتصاد دقیقاً نتیجه ی کدام عامل زیر می باشد؟

۱. تفاوت جغرافیایی محلی      ۲. استعداد بالقوه محیط  
۳. تفاوت مکانی عرضه و تقاضا      ۴. تولید معیشتی یکجا نشینان

۱۷- کدام گزینه ی زیر عوامل مکانی حرکت را از دیدگاه اولمن (Ullman) به خوبی بیان می کند؟

۱. جمعیت غیرمکانی      ۲. وجود وسایل نقلیه در محیط  
۳. درآمد بنیادی مناطق      ۴. مکمل بودن مکانها

۱۸- از دیدگاه اقتصادی، تأثیر فاصله بر هزینه های حرکت در جریان حمل و نقل و کنش متقابل بین دو نقطه چه وضعیتی دارد؟

۱. دارای عملکرد متعدد و مستقیم است.      ۲. دارای عملکرد متقابل و معکوس است.  
۳. فاقد عملکرد متقابل و متناسب است.      ۴. فاقد عملکرد متعدد و متنوع است.

۱۹- روش ساده در پیش بینی توسعه شبکه های ارتباطی، استفاده از کدام مدل زیر است؟

۱. مدل هزینه های ثابت کوپر      ۲. مدل سطح همسان لاجن  
۳. مدل نفوذ ساحلی تاف      ۴. مدل درون قاره ای لاجن



تعداد سوالات: تستی: ۳۰ تشریحی: ۰

زمان آزمون (دقیقه): تستی: ۵۵ تشریحی: ۰

سری سوال: ۱ یک

عنوان درس: مبانی جغرافیای اقتصادی ۲ صنعت حمل و نقل و ان

رشته تحصیلی/کد درس: جغرافیای انسانی (روستایی)، جغرافیای انسانی (شهری)، جغرافیای طبیعی (اقلیم شناسی)، جغرافیای طبیعی (ژئومورفولوژی)  
۱۲۱۶۰۶۱(

۲۰- کدام گزینه ی زیر هزینه های ثابت حمل و نقل را بیان می کند؟

۱. هزینه بیمه تکمیلی  
۲. هزینه مالیات و عوارض  
۳. هزینه بسته بندی کالا  
۴. هزینه سوخت وسایل نقلیه

۲۱- در طبقه بندی ارائه شده توسط اسمیت، طبقه ۱۰۰ مربوط به حمل و نقل چه نوع کالاهایی است؟

۱. کالاهایی که به مراقبت های ویژه نیاز دارند.  
۲. کالاهایی که به مراقبت های معمولی نیاز دارند.  
۳. کالاهایی که امکان حمل آنها آسان است.  
۴. کالاهایی که امکان حمل آنها مشکل است.

۲۲- هدف اتحادیه اروپا از اصلاح « زیرساخت حمل و نقل » کدام است؟

۱. گسترش نفوذ اتحادیه اروپا در کشورهای افریقا  
۲. سودرسانی به کشورهای ترکیه، اسپانیا و پرتغال  
۳. بهبود و یکپارچه نمودن شبکه حمل و نقل در سراسر اروپا  
۴. توسعه شبکه حمل و نقل ریلی به نواحی مختلف

۲۳- در فرانسه برای تعیین محل نصب تابلوهای راهنمایی چه اقدامی صورت می گیرد؟

۱. توجه به میزان شیب و زاویه پیچ جاده ها  
۲. توجه به سرعت حرکت اتومبیل در مسیر جاده  
۳. بهره گیری از تکنولوژی GIS  
۴. توجه به ترافیک نقلیه در جاده ها

۲۴- بزرگترین مصرف کننده ی انرژی در جهان کدام کشور توسعه یافته ی زیر می باشد؟

۱. ایالات متحده آمریکا  
۲. روسیه  
۳. اروپای غربی  
۴. ژاپن

۲۵- برای دستیابی به سیستم پایدار انرژی مهمترین امر کدام گزینه ی زیر است؟

۱. صرفه جویی در مصرف انرژی  
۲. استفاده از انرژی های تجدید ناپذیر  
۳. افزایش قابلیت تولید انرژی  
۴. تولید انرژی اتمی به مقیاس زیاد

۲۶- به چه علت سده بیستم میلادی را به عنوان قرن نفت می دانند؟

۱. به دلیل افزایش جمعیت و رشد شهرنشینی  
۲. به دلیل اکتشافات منابع نفتی در خاورمیانه  
۳. به دلیل بکارگیری گسترده نیروی ماشین و اختراعات جدید  
۴. به دلیل وقوع جنگ جهانی اول و دوم



تعداد سوالات: تستی: ۳۰ تشریحی: ۰

زمان آزمون (دقیقه): تستی: ۵۵ تشریحی: ۰

سری سوال: ۱ یک

عنوان درس: مبانی جغرافیای اقتصادی ۲ صنعت حمل و نقل و انر

رشته تحصیلی/کد درس: جغرافیای انسانی (روستایی)، جغرافیای انسانی (شهری)، جغرافیای طبیعی (اقلیم شناسی)، جغرافیای طبیعی (ژئومورفولوژی)  
۱۲۱۶۰۶۱(

۲۷- چند درصد کل انرژی خورشیدی به طور مستقیم به زمین می رسد؟

۰۱ . ۲۰ درصد      ۰۲ . ۲۳ درصد      ۰۳ . ۲۵ درصد      ۰۴ . ۲۷ درصد

۲۸- ظرفیت انرژی هیدروالکتریکی در کدام کشورهای قاره ها به نسبت سایرین بیشتر است؟

۰۱ . کشورهای آمریکای شمالی و جنوبی  
۰۲ . کشورهای اروپایی و اقیانوسیه  
۰۳ . کشورهای امریکای شمالی و اروپای غربی  
۰۴ . کشورهای آفریقایی و آسیایی

۲۹- از گرمای درون زمین در چه جاهایی می توان استفاده کرد؟

۰۱ . در جایی که به سطح زمین نسبتاً نزدیک باشد.  
۰۲ . در جایی که بیرون کشیدن گرما به طور مستقیم امکان پذیر باشد.  
۰۳ . در جایی که بهره برداری به صورت آب معدنی امکان پذیر باشد.  
۰۴ . در جایی که از سطح زمین نسبتاً دور باشد.

۳۰- مهمترین اولویت امروز برای اکثر مردم جهان چیست؟

۰۱ . دستیابی به انرژی کافی  
۰۲ . حل مسائل روزمره زندگی  
۰۳ . انتقال تکنولوژی و توسعه محلی  
۰۴ . افزایش بازده انرژی مصرفی