



تعداد سوالات: تستی: ۴۰ تشریحی: ۰

زمان آزمون (دقیقه): تستی: ۹۰ تشریحی: ۰

سری سوال: یک ۱

عنوان درس: پول و ارز و بانکداری، پول و بانکداری

رشته تحصیلی/کد درس: مهندسی کشاورزی (اقتصاد کشاورزی) ۱۱۲۱۰۳۹ - مدیریت بازرگانی ۱۲۱۴۰۷۱ - حسابداری ۱۲۲۱۰۲۰ - علوم اقتصادی
اقتصاد نظری (۱۲۲۱۰۹۳)

استفاده از ماشین حساب ساده مجاز است

۱- کدام یک از انواع پول حداقل فاقد یکی از سه وظیفه سنجش، ابزار مبادله و ذخیره ارزش می باشد؟

۱. کالای پولی فلزی ۲. کالای پولی ۳. پول کالایی ۴. پول دولتی

۲- در سال ۱۳۱۷ اساسنامه جدید تصویب شده بانک ملی یا مرکزی ایران در چه خصوص بود؟

۱. بانک ملی از بانک شاهنشاهی امتیاز حق انتشار اسکناس را باز خرید کرد.
۲. فعالیت بانک ملی به سرعت گسترش یافته و صندوق داری دولت را نیز کاملاً به عهده گرفت.
۳. در این سال قانون تاسیس بانک ملی ایران از تصویب نهایی مجلس شورای اسلامی گذشت.
۴. در این سال وظایف حفظ ارزش پول، حفظ موازنه ارزی، تنظیم اعتبارات کشور و نظارت بر فعالیت سایر بانک ها از وظایف بانک ملی شد.

۳- کدام یک از جملات صحیح نمی باشد؟

۱. امروزه عمده تجارت و مبادله بشر به وسیله اعتبارات بانکی صورت می گیرد و از همه مهمتر حجم پول بستگی به استخراج و اکتشاف معادن طلا و نقره دارد.
۲. بانک های بازرگانی قاعدتاً می توانند در عرضه پول تاثیر بگذارند.
۳. در گذشته بانک های بازرگانی صرفاً برای مقاصد تجارت و تولید به افراد یا مؤسسات خصوصی وام اعطا می کردند.
۴. بانکداری اولیه به صورت جدید بانک های ذخیره طلا بودند که اغلب شمش ها و سکه های طلا را برای نگهداری نزد خود می پذیرفتند.

۴- اجزاء بدهی در تراز بانک ها در مرحله انتشار حواله های بانکی چه می باشند؟

۱. حواله ها و سرمایه ها ۲. سرمایه ها و وام ها ۳. وام ها و صندوق ۴. صندوق و حواله ها

۵- پول بانکی یا پول بانک های بازرگانی چه نام دارد؟

۱. اسکناس ۲. سپرده ۳. مسکوک ۴. حواله



تعداد سوالات: تستی: ۴۰ تشریحی: ۰

زمان آزمون (دقیقه): تستی: ۹۰ تشریحی: ۰

سری سوال: ۱ یک

عنوان درس: پول و ارز و بانکداری، پول و بانکداری

رشته تحصیلی/کد درس: مهندسی کشاورزی (اقتصاد کشاورزی) ۱۱۲۱۰۳۹ - مدیریت بازرگانی ۱۲۱۴۰۷۱ - حسابداری ۱۲۲۱۰۲۰ - علوم اقتصادی (اقتصاد نظری) ۱۲۲۱۰۹۳

۶- چنانچه بانک شمیران مبلغ $۲۰/۰۰۰/۰۰۰$ ریال اوراق قرضه دولتی خریداری نماید و $۳/۰۰۰/۰۰۰$ ریال نیز نزد به بخش مردم وام دهد این اقلام چگونه در تراز بانک شمیران به ثبت خواهد رسید؟

۱. بدهی های بانک شمیران به مبلغ $۲۳/۰۰۰/۰۰۰$ ریال افزایش می یابد.
۲. دارایی های بانک شمیران به مبلغ $۲۰/۰۰۰/۰۰۰$ ریال و بدهی ها نیز به مبلغ $۳/۰۰۰/۰۰۰$ ریال افزایش می یابد.
۳. دارایی های بانک شمیران به مبلغ $۳/۰۰۰/۰۰۰$ ریال و بدهی ها نیز به مبلغ $۲۰/۰۰۰/۰۰۰$ ریال افزایش می یابد.
۴. دارایی های بانک شمیران به مبلغ $۲۳/۰۰۰/۰۰۰$ ریال افزایش می یابد.

۷- اگر نرخ ذخیره قانونی برابر صفر باشد کدام یک از موارد صحیح است؟

۱. نرخ ذخیره احتیاطی با نرخ ذخیره مورد تمایل برابر است.
۲. نرخ ذخیره احتیاطی با نرخ ذخیره آزاد برابر است.
۳. نرخ ذخیره مورد تمایل بیشتر از نرخ ذخیره احتیاطی است.
۴. نرخ ذخیره مورد تمایل کمتر از نرخ ذخیره احتیاطی است.

۸- اگر بانک شهر دارای مبلغ $۸۰/۰۰۰$ ریال ذخیره اضافی بوده و نرخ ذخیره قانونی ۱۰% باشد این بانک چه مقدار می تواند به ایجاد سپرده جدید اقدام نماید؟

۱. $۴۰۰/۰۰۰$ ۲. $۶۰۰/۰۰۰$ ۳. $۸۰۰/۰۰۰$ ۴. $۱/۰۰۰/۰۰۰$

۹- با توجه به سؤال ۸ ضریب گسترش وام و اعتبار چقدر است؟

۱. ۹ ۲. ۸ ۳. ۷ ۴. ۴

۱۰- کدام یک از جملات زیر صحیح نمی باشد؟

۱. معمولاً سطح عمومی قیمت ها به صورت یک وزنی از قیمت کالاها و خدمات مختلف نشان داده می شود.
۲. معمولاً ارزش پول رابطه معکوسی با سطح عمومی قیمت ها دارد.
۳. تغییرات در ارزش پول در طی زمان های مختلف را با شاخص قیمت ها اندازه گیری می کنند.
۴. در شاخص ساده قیمت ها وزن و اهمیت همه کالاها و خدمات در نظر گرفته می شود.

۱۱- اگر سطح عمومی قیمت ها یکسال بعد از سال پایه به ۱۲۵% افزایش یابد نرخ تورم چند درصد بوده است؟

۱. ۱۲۵% ۲. ۲۵% ۳. ۵۰% ۴. ۱۰۰%



تعداد سوالات: تستی: ۴۰ تشریحی: ۰

زمان آزمون (دقیقه): تستی: ۹۰ تشریحی: ۰

سری سوال: ۱ یک

عنوان درس: پول و ارز و بانکداری، پول و بانکداری

رشته تحصیلی/کد درس: مهندسی کشاورزی (اقتصاد کشاورزی) ۱۱۲۱۰۳۹ - مدیریت بازرگانی ۱۲۱۴۰۷۱ - حسابداری ۱۲۲۱۰۲۰ - علوم اقتصادی (اقتصاد نظری) ۱۲۲۱۰۹۳

۱۲- اگر قیمت کالاهای مصرفی در سال پایه ۱۳۸۷ به میزان ۲۵۰ میلیارد ریال و در سال ۱۳۸۹ به میزان ۳۵۰ میلیارد ریال افزایش یابد و سال ۱۳۸۷ سال پایه باشد نرخ تورم چقدر خواهد بود؟

۱. ۷۱٪ ۲. ۱۲۰٪ ۳. ۴۰٪ ۴. ۲۰٪

۱۳- کدام یک از ویژگی‌ها مربوط به شاخص پاشه است؟

۱. این شاخص قیمت و مقادیر ثابت کالاها را مورد مقایسه قرار داده و تورش آن به سمت بالا بوده و نمی‌تواند بهبود در ترکیب کالاها و خدمات مورد استفاده را نشان دهد.

۲. این شاخص قیمت و مقادیر سال مورد مطالعه را در نظر می‌گیرد و تورش آن به سمت پائین می‌باشد.

۳. این شاخص میانگین هندسی شاخص لاسپیرز است.

۴. فرمول این شاخص $P = \frac{\sum P_n \cdot P_o}{\sum P_o \cdot q_o}$ است.

۱۴- اگر در اقتصاد سه کالای X و Y و Z وجود داشته باشد و هر $\frac{1}{1000}$ گرم طلا را با یک ریال تعریف کنیم و قیمت

کالاها به ترتیب $P_X = 100$ و $P_Y = 500$ و $P_Z = 1000$ باشد با فرض انهدام معدن طلا قیمت‌ها به چه صورت تغییر خواهد کرد؟

۱. $P_Z = 1000, P_Y = 250, P_X = 50$ ۲. $P_Z = 1000, P_Y = 1000, P_X = 200$

۳. $P_Z = 2000, P_Y = 500, P_X = 100$ ۴. $P_Z = 200, P_Y = 500, P_X = 400$

۱۵- کدام یک از موارد از روش‌های محاسبه ارزش مبادلات نمی‌باشد؟

۱. حجم پول در گردش ۲. هزینه یا پرداخت مصرف‌کنندگان

۳. مجموع دریافت فروشندگان ۴. ارزش کالاها و خدمات مبادله شده

۱۶- عواملی مانند توسعه بانک‌ها و موسسات اعتباری، روش پرداخت حقوق و دستمزد در جامعه، سیاست‌های مالی دولت، سیاست‌های اعتباری بانک مرکزی، انتظارات مردم از تغییر قیمت‌ها و درآمد در آینده از عوامل مؤثر بر کدام یک از متغیرهای مربوط به رابطه مبادله می‌باشد؟

۱. P ۲. T ۳. V ۴. M

تعداد سوالات: تستی: ۴۰ تشریحی: ۰

زمان آزمون (دقیقه): تستی: ۹۰ تشریحی: ۰

سری سوال: ۱ یک

عنوان درس: پول و ارز و بانکداری، پول و بانکداری

رشته تحصیلی/کد درس: مهندسی کشاورزی (اقتصاد کشاورزی) ۱۱۲۱۰۳۹ - مدیریت بازرگانی ۱۲۱۴۰۷۱ - حسابداری ۱۲۲۱۰۲۰ - علوم اقتصادی (اقتصاد نظری) ۱۲۲۱۰۹۳

۱۷- کدام یک از موارد از نظریات ابروینگ فیشر در خصوص رابطه مبادله و نظریه ارزش پول صحیح نمی باشد؟

۱. در این نظریه سطح عمومی قیمت ها به صورت نسبی از حجم پول تغییر می کند.
۲. در این نظریه سرعت گردش پول و حجم مبادلات ثابت در نظر گرفته می شود.
۳. در این نظریه عامل عمده انتقال اثر تغییر در حجم پول در سطح قیمت ها مجموع هزینه ها است.
۴. در این نظریه V_Y (میانگین سرعت گردش پول برای مبادله تولیدات نهایی) از V کوچکتر است.

۱۸- از نظر کینز تحت چه شرایطی افراد ترجیح می دهند دارائی های مالی خود را به صورت نقد نگهداری نمایند؟

۱. افزایش سطح درآمد
۲. افزایش نرخ بهره اوراق قرضه
۳. کاهش قیمت اوراق قرضه
۴. افزایش قیمت اوراق قرضه

۱۹- اگر اقتصاد در حالت تله نقدینگی کینزی قرار داشته باشد کدامیک از موارد در خصوص تاثیر سیاست مالی بر تقاضای پول صحیح نمی باشد؟

۱. در این حالت تقاضای سوداگری پول بی نهایت افزایش می یابد.
۲. در حالت تله نقدینگی چون افزایش عرضه پول تغییری در نرخ بهره ایجاد نمی کند پس سطح قیمت ها کاهش می یابد.
۳. در حالت تله نقدینگی مردم آن قسمت از دارایی را که می توانستند به عمل سوداگری تخصیص یابند به صورت پول نقد نگهداری می نمایند.
۴. در حالت تله نقدینگی تغییرات نرخ بهره کاملاً بر تقاضای پول بی اثر خواهد بود.

۲۰- در کدامیک از حالت ها افراد ترجیح می دهند کلیه دارایی های خود را به صورت پول نقد نگهداری نمایند؟

۱. $e = 0$
۲. $e > 0$
۳. $e < 0$
۴. $1 < e > 0$

۲۱- نظریه ادوار واقعی اقتصادی توسط کدامیک از اقتصاددانان مطرح شد؟

۱. کلاسیک ها
۲. کلاسیک های جدید
۳. کینزین ها
۴. کینزین های جدید

۲۲- کدامیک از موارد صحیح نمی باشد؟

۱. بنگاهها در تقاضا برای کار به دو عامل تولید نهایی عامل کار و قیمت کالا توجه می کنند.
۲. MP_n شیب صعودی و مثبت دارد چون P یک مقدار ثابت است.
۳. در بازار رقابت کامل هزینه نهایی برابر نسبت دستمزد به تولید نهایی آن است.
۴. از نظر کلاسیک ها عامل کار فقط در مقابل تغییر دستمزد حقیقی عرضه ساعات کار خود را تغییر می دهد.



سری سوال: ۱ یک

زمان آزمون (دقیقه): تستی: ۹۰ تشریحی: ۰

تعداد سوالات: تستی: ۴۰ تشریحی: ۰

عنوان درس: پول و ارز و بانکداری، پول و بانکداری

رشته تحصیلی/کد درس: مهندسی کشاورزی (اقتصاد کشاورزی) ۱۱۲۱۰۳۹ - مدیریت بازرگانی ۱۲۱۴۰۷۱ - حسابداری ۱۲۲۱۰۲۰ - علوم اقتصادی (اقتصاد نظری) ۱۲۲۱۰۹۳

۲۳- از دیدگاه کلاسیک ها نرخ بهره واقعی چگونه تعیین می شود؟

۰۱ در بازار پول

۰۲ در بازار کالا

۰۳ در بازار سهام

۰۴ در بازار وام یا پس انداز و سرمایه گذاری

۲۴- اگر پیشرو نظریه های جدید تقاضا و مصرف کننده است بنیانگذار اصلی اقتصاد رفاه محسوب می شود و را می توان پدر علم اقتصاد کلان نام داد.

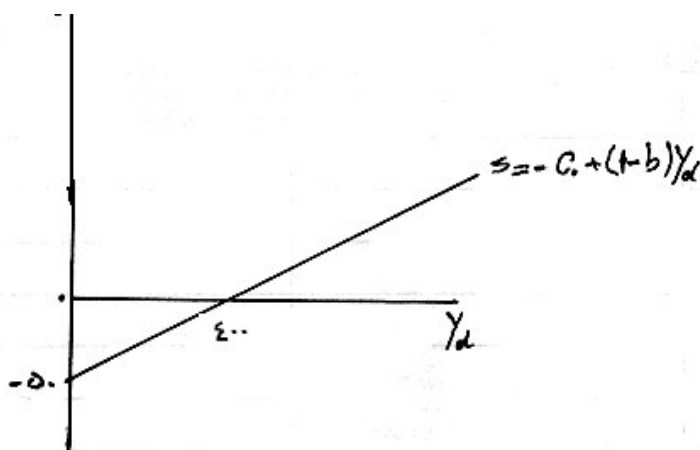
۰۱ پیگو، مارشال، کینز

۰۲ رابرتسون، پیگو، کینز

۰۳ مارشال، پیگو، کینز

۰۴ مارشال، رابرتسون، کینز

۲۵- با توجه به شکل تابع پس انداز، میل نهایی به پس انداز را بدست آورید؟



۰/۲۵ .۰۴

۰/۹۰ .۰۳

۰/۱۲۵ .۰۲

۰/۸۷۵ .۰۱

۲۶- کدامیک از موارد زیر طبق نظریه کینز صحیح نمی باشد؟

۰۱ در تابع مصرف کینز Y_d درآمد قابل تصرف یعنی درآمد پس از کسر مالیات می باشد.

۰۲ در نظریه کینز تغییرات هم جهت نرخ بهره و سود انتظاری تأثیر افزایشی در مقدار سرمایه گذاری دارد.

۰۳ در نظریه کینز تغییر در درآمد تأثیری بر سرمایه گذاری مورد تمایل بانک ها نخواهد داشت.

۰۴ کینز بین سرمایه گذاری مورد نظر و سرمایه گذاری واقعی تفاوت قائل می باشد.



تعداد سوالات: تستی: ۴۰ تشریحی: ۰

زمان آزمون (دقیقه): تستی: ۹۰ تشریحی: ۰

سری سوال: ۱ یک

عنوان درس: پول و ارز و بانکداری، پول و بانکداری

رشته تحصیلی/کد درس: مهندسی کشاورزی (اقتصاد کشاورزی) ۱۱۲۱۰۳۹ - مدیریت بازرگانی ۱۲۱۴۰۷۱ - حسابداری ۱۲۲۱۰۲۰ - علوم اقتصادی (اقتصاد نظری) ۱۲۲۱۰۹۳

۲۷- تراز دارایی کدام یک از عوامل مؤثر بر عرضه پول شامل طلا (G) و اوراق قرضه دولتی (S) می باشد؟

- ۰۱ بانک مرکزی ۰۲ بانک های بازرگانی ۰۳ مردم ۰۴ بخش غیر بانکی

۲۸- اتخاذ یک سیاست انبساطی پولی در بازار پول چه تغییری در تعادل جدید ایجاد می نماید؟

- ۰۱ منحنی عرضه پول به سمت چپ انتقال یافته و حجم پول کاهش و نرخ بهره افزایش می یابد.
 ۰۲ منحنی عرضه پول به سمت راست انتقال یافته و حجم پول افزایش و نرخ بهره کاهش می یابد.
 ۰۳ اتخاذ یک سیاست انبساطی پولی در بازار پول منجر به حرکت به سمت چپ روی منحنی تقاضای پول و افزایش نرخ بهره می گردد.
 ۰۴ اتخاذ یک سیاست انبساطی پولی در بازار پول منجر به حرکت به سمت راست روی منحنی تقاضای پول و کاهش نرخ بهره می گردد.

۲۹- معادله $D = R + E$ نشان دهنده تراز کدام یک از عوامل مؤثر بر عرضه پول است؟

- ۰۱ مردم ۰۲ بانک مرکزی ۰۳ بانک های بازرگانی ۰۴ بخش غیر بانکی

۳۰- اگر در تابع رفتاری مردم نسبت اسکناس به سپرده واقعی بیشتر از نسبت مورد تمایل مردم باشد عکس العمل مردم جهت رسیدن به تعادل چگونه خواهد بود؟

- ۰۱ تبدیل سپرده به اسکناس ۰۲ تبدیل اسکناس به سپرده
 ۰۳ افزایش اسکناس و سپرده ۰۴ کاهش اسکناس و سپرده

۳۱- نسبت ذخیره بانک های بازرگانی به سپرده یا تعهدات آنها را با کدام متغیر نشان می دهیم؟

- ۰۱ E ۰۲ K ۰۳ C ۰۴ R



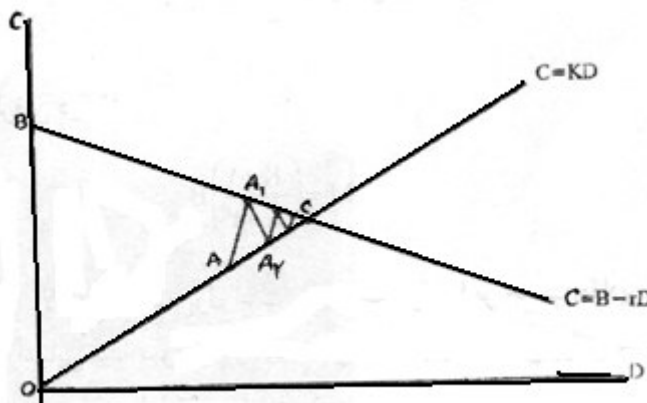
تعداد سوالات: تستی: ۴۰ تشریحی: ۰

زمان آزمون (دقیقه): تستی: ۹۰ تشریحی: ۰

سری سوال: ۱ یک

عنوان درس: پول و ارز و بانکداری، پول و بانکداری

رشته تحصیلی/کد درس: مهندسی کشاورزی (اقتصاد کشاورزی) ۱۱۲۱۰۳۹ - مدیریت بازرگانی ۱۲۱۴۰۷۱ - حسابداری ۱۲۲۱۰۲۰ - علوم اقتصادی (اقتصاد نظری) ۱۲۲۱۰۹۳

۳۲- با توجه به شکل روبرو، نقطه A چه موقعیتی را روی منحنی نشان می دهد؟

۱. در موقعیت A بخش غیر بانکی در تعادل قرار داشته ولی بانک های بازرگانی در وضعیت تعادلی قرار ندارند، پس بانک ها سعی می کنند با گشایش اعتبارات جدید عکس العمل نشان داده و روی وضعیت واقعی خود روی منحنی $C = B - rD$ منتقل شوند.
۲. در موقعیت A بخش غیر بانکی در تعادل قرار داشته ولی بانک های بازرگانی در وضعیت تعادلی قرار ندارند، پس بانک ها سعی می کنند با محدود کردن اعتبارات جدید عکس العمل نشان داده و روی وضعیت واقعی خود روی منحنی $C = B - rD$ منتقل شوند.
۳. در موقعیت A بخش غیر بانکی در تعادل قرار داشته ولی بانک های بازرگانی در وضعیت تعادلی قرار ندارند، پس سعی می کنند با کاهش در سپرده ها عکس العمل نشان داده و روی وضعیت واقعی خود روی منحنی $C = B - rD$ منتقل شوند.
۴. هیچکدام از موارد صحیح نمی باشد.

۳۳- تغییرات پایه پولی، نسبت ذخیره به سپرده، نسبت اسکناس به سپرده و ضریب پول با حجم پول چه رابطه ای دارد؟

۱. معکوس، مستقیم، معکوس، معکوس
۲. مستقیم، معکوس، مستقیم، معکوس
۳. مستقیم، معکوس، معکوس، مستقیم
۴. معکوس، معکوس، مستقیم، مستقیم



تعداد سوالات: تستی: ۴۰ تشریحی: ۰

زمان آزمون (دقیقه): تستی: ۹۰ تشریحی: ۰

سری سوال: ۱ یک

عنوان درس: پول و ارز و بانکداری، پول و بانکداری

رشته تحصیلی/کد درس: مهندسی کشاورزی (اقتصاد کشاورزی) ۱۱۲۱۰۳۹ - مدیریت بازرگانی ۱۲۱۴۰۷۱ - حسابداری ۱۲۲۱۰۲۰ - علوم اقتصادی (اقتصاد نظری) ۱۲۲۱۰۹۳

۳۴- ابزارهای اجرایی سیاست پولی انبساطی توسط بانک مرکزی چه می باشد؟

۱. افزایش نرخ ذخیره قانونی، افزایش نرخ تنزیل مجدد، فروش اوراق قرضه
۲. کاهش نرخ ذخیره قانونی، افزایش نرخ تنزیل مجدد، خرید اوراق قرضه
۳. کاهش نرخ ذخیره قانونی، کاهش نرخ تنزیل مجدد، فروش اوراق قرضه
۴. کاهش نرخ ذخیره قانونی، کاهش نرخ تنزیل مجدد، خرید اوراق قرضه

۳۵- پایه مالیات تورم چیست؟

۱. پول پایه
۲. حجم اسکناس در دست مردم
۳. ذخیره بانک ها
۴. انواع دارائی های غیر مالی مردم

۳۶- تورم در یک اقتصاد باز ناشی از کدامیک از عوامل است؟

۱. افزایش واردات
۲. کاهش قیمت کالاها و خدمات وارداتی
۳. افزایش صادرات
۴. افزایش مصرف

۳۷- اگر تورم به صورت کامل قابل پیش گویی باشد و در کلیه بخش ها و مؤسسات و روی همه مقادیر اسمی اعمال شود هزینه تورم شامل کدامیک از هزینه ها است؟

۱. هزینه عدم اطمینان
۲. هزینه سائیده شدن کفش
۳. هزینه ناشی از جا به جایی منابع از فعالیت های تولیدی به مکانیزم های مقابله با تورم
۴. هزینه مربوط به یک تورم غیر منتظره

۳۸- با توجه به منحنی فیلیپس در چه صورت نرخ تورم دستمزد اسمی صفر خواهد بود؟

۱. وقتی نرخ عدم اشتغال بیشتر از نرخ طبیعی آن باشد.
۲. وقتی نرخ عدم اشتغال کمتر از نرخ طبیعی آن باشد.
۳. وقتی نرخ عدم اشتغال برابر نرخ طبیعی آن باشد.
۴. وقتی تورم انتظاری افزایش یابد.



تعداد سوالات: تستی: ۴۰ تشریحی: ۰

زمان آزمون (دقیقه): تستی: ۹۰ تشریحی: ۰

سری سوال: ۱ یک

عنوان درس: پول و ارز و بانکداری، پول و بانکداری

رشته تحصیلی/کد درس: مهندسی کشاورزی (اقتصاد کشاورزی) ۱۱۲۱۰۳۹ - مدیریت بازرگانی ۱۲۱۴۰۷۱ - حسابداری ۱۲۲۱۰۲۰ - علوم اقتصادی (اقتصاد نظری) ۱۲۲۱۰۹۳

۳۹- در چارچوب سیستم نرخ های ارز شناور، کشوری که دچار کسری تراز پرداخت ها می گردد با چه مسائلی مواجه می شود؟

۱. افزایش ارزش پول داخلی و تثبیت قیمت ها
۲. افزایش ارزش پول داخلی و تورم کالاهای وارداتی
۳. کاهش ارزش پول داخلی و تثبیت قیمت ها
۴. کاهش ارزش پول داخلی و تورم کالاهای وارداتی

۴۰- در صورتی که مقدار ارز حاصله از صادرات کالا و خدمات بیشتر از مقدار ارزی باشد که برای واردات، سرمایه گذاری در خارج و غیره باشد در این حالت ...

۱. تراز منفی ارزی وجود داشته و ذخایر ارزی کاهش خواهد یافت.
۲. تراز مثبت ارزی وجود داشته و ذخایر ارزی افزایش خواهد یافت.
۳. تراز منفی ارزی وجود داشته و ذخایر ارزی افزایش خواهد یافت.
۴. تراز مثبت ارزی وجود داشته و ذخایر ارزی کاهش خواهد یافت.