



تعداد سوالات: تستی: ۴۰ تشریحی: ۰

زمان آزمون (دقیقه): تستی: ۹۰ تشریحی: ۰

سری سوال: یک ۱

عنوان درس: اقتصاد صنعتی

رشته تحصیلی/کد درس: علوم اقتصادی (اقتصاد نظری)، علوم اقتصادی (نظری) چندبخشی ۱۲۲۱۱۰

استفاده از ماشین حساب ساده مجاز است

۱- درجه تفاوت محصول دو بنگاه  $i$  و  $j$ ، یعنی  $X_j$  و  $X_i$ ، را به کمک کدام یک از عبارات زیر می توان نمایش داد؟

$$\frac{\partial X_j}{\partial P_i} = K \frac{\partial P_i}{\partial X_j} \quad \frac{\partial P_i}{\partial X_j} = K \frac{\partial P_i}{\partial X_i} \quad \frac{\partial P_j}{\partial X_i} = K \frac{\partial X_i}{\partial X_j} \quad \frac{\partial P_j}{\partial P_i} = K \frac{\partial X_i}{\partial X_j}$$

۲- پیشرفت فنی و کارایی از مشخصات کدام یک از عناصر بازار است

۱. ساختار بازار      ۲. رفتار بازار      ۳. عملکرد بازار      ۴. شرایط بازار

۳- کدام یک از مکاتب زیر معتقد است اعمال قدرت بازاری در بازارها صرفاً به واسطه همکاری و ائتلاف بین بنگاه ها امکانپذیر است؟

۱. ساختارگرایی      ۲. شیکاگو      ۳. رفتارگرایی      ۴. منازعه

۴- کدام یک از موارد زیر از جمله ملاکهای تعیین حدود بازار است؟

۱. قیمت کالاها و جهت تغییرات آنها      ۲. درآمد کل فروشنده کالا  
۳. قیمت نهادهای مورد استفاده در تولید کالا      ۴. هزینه های ثابت تولید کالا

۵- به عقیده شومپتر

۱. تعداد رقبا کم و کالاهای متفاوت موجب ایجاد رقابت می شود  
۲. انحصار فرایندی خودمخرب است  
۳. انحصار و رقابت دو مقوله جداگانه و منفک از یکدیگرند  
۴. رقابت فرایندی خود مخرب است

۶- بر روی منحنی  $LAC$ ، هزینه متوسط برای تولید  $Q_0$  معادل ۸۰ می باشد. اگر هزینه متوسط بنگاه در همان سطح تولید، ۱۲۰ باشد، شدت عدم کارایی این بنگاه چقدر می باشد؟

۱. در صد ۳۰      ۲. ۸۰ درصد      ۳. ۵۰ درصد      ۴. ۴۰ درصد

۷- اگر تابع تقاضا به صورت  $P = ۳۲ - ۲Q$  و هزینه نهایی بنگاه  $MC = ۴ + ۷Q$  باشد، رفاه جامعه در حالت تولید رقابتی کدام است؟

۱. ۴۳/۴      ۲. ۳۳/۷۹      ۳. ۹/۶۱      ۴. ۲/۳



تعداد سوالات: تستی: ۴۰ تشریحی: ۰

زمان آزمون (دقیقه): تستی: ۹۰ تشریحی: ۰

سری سوال: ۱ یک

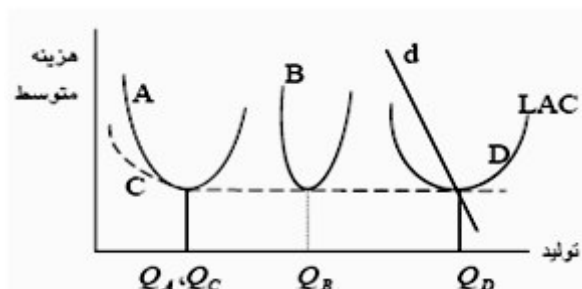
عنوان درس: اقتصاد صنعتی

رشته تحصیلی/کد درس: علوم اقتصادی (اقتصاد نظری)، علوم اقتصادی (نظری) چندبخشی ۱۲۲۱۱۱۰

۸- اگر در بازاری تفاوت کالاهای موجود در بازار، تمرکز و صرفه های مقیاس کم باشد، این بازار در زمره کدام یک از بازارها طبقه بندی می شود

- ۰۱ رقابت انحصاری      ۰۲ رقابتی      ۰۳ انحصار موثر      ۰۴ انحصار چند جانبه

۹- در شکل زیر منحنی تقاضای بازار  $d$  است. با توجه به کوچکترین مقیاس بهینه تولید و منحنیهای هزینه متوسط  $A, B, C, D$  در کدام صنعت امکان ایجاد رقابت طبیعی وجود دارد؟



- ۰۱ A      ۰۲ B      ۰۳ C      ۰۴ D

۱۰- اگر رابطه بین هزینه تجهیزات و ظرفیت تولید در یک بنگاه فرضی به صورت  $c = 0.8q^{0.6}$  باشد،

- ۰۱ با افزایش ظرفیت تولید، متوسط هزینه کل تجهیزات افزایش می یابد  
 ۰۲ افزایش ظرفیت تولید، متوسط هزینه کل تجهیزات کاهش می یابد  
 ۰۳ با افزایش ظرفیت تولید، متوسط هزینه کل تجهیزات ثابت خواهد بود.  
 ۰۴ هر کدام از موارد فوق امکانپذیر است

۱۱- در بازار تولید خودرو دو بنگاه الف و ب به ترتیب به ۱۰۰ و ۲۲۵ واحد نهاده در طول سال نیاز دارند. اگر هزینه حمل نهاده به صورت  $C = 20 + 0.4Q$  و هزینه نگهداری هر واحد نهاده معادل  $k=0.1$  واحد پولی باشد، هریک از دو بنگاه چه میزان نهاده در هر بار خرید، خریداری می کنند؟

- ۰۱ ۱۴۱ و ۲۸۲۴      ۰۲ ۱۰۰ و ۲۰۰      ۰۳ ۱۰۰ و ۱۴۱      ۰۴ ۲۰۰ و ۳۰۰

۱۲- اگر  $L=a+bQ$  منحنی یادگیری باشد، آنگاه:

- ۰۱  $L$  میزان کار گر مورد نیاز برای تولید  $Q$  است  
 ۰۲  $Q$  میزان تولید در یک سال معین است  
 ۰۳  $Q$  تولید تراکمی است  
 ۰۴  $a$  هزینه تولید هر واحد محصول است



تعداد سوالات: تستی: ۴۰ تشریحی: ۰

زمان آزمون (دقیقه): تستی: ۹۰ تشریحی: ۰

سری سوال: ۱ یک

عنوان درس: اقتصاد صنعتی

رشته تحصیلی/کد درس: علوم اقتصادی (اقتصاد نظری)، علوم اقتصادی (نظری) چندبخشی ۱۲۲۱۱۰

۱۳- بر اساس کدام روش، آن مقیاسی از تولید که در طی زمان سهمش از کل تولید بازار افزایش می یابد به سطح تولید بهینه موسوم است؟

۱. تحلیل سودآوری      ۲. تحلیل اماری هزینه      ۳. روش بازمانده      ۴. تخمین مهندسی

۱۴- تابع هزینه مشترک دو کالای  $q_1$  و  $q_2$  به صورت  $C(q_1, q_2) = 200 + q_1 + q_2$  است. بر این اساس کدام نظر صحیح است؟

۱. تولید جداگانه دو کالا ارزانتر از تولید مشترک آنهاست  
۲. تولید مشترک دو کالا ارزانتر از تولید جداگانه آنهاست  
۳. تولید جداگانه دو کالا با تولید مشترک دو کالا هزینه یکسان دارد  
۴. نمی توان اظهار نظر کرد.

۱۵- کدام گزینه صحیح است؟

۱. منحنی تمرکز از پایین محدب است  
۲. هر چه بازار نابرابرتر توزیع شود، منحنی تمرکز به صورت خطی راست تغییر شکل می یابد.  
۳. منحنی تمرکز رابطه بین بنگاهها و تعداد رقبا را نشان می دهد  
۴. تمرکز در بازاری که منحنی تمرکزش نسبت به منحنی تمرکز دیگر بالاتر است بیشتر است.

۱۶- در صورت هم اندازه بودن تمام بنگاههای یک صنعت، شاخص  $H$  هرفیندال - هیرشمن، بر کدام یک از شاخصهای زیر منطبق خواهد بود؟

۱. شاخص معکوس تعداد بنگاهها      ۲. شاخص آنتروپی  
۳. شاخص هانا-کی      ۴. ضریب جینی

۱۷- با توجه به اطلاعات زیر مقدار عددی شاخص  $H$  هرفیندال - هیرشمن، چه میزان است؟

	بنگاه A	بنگاه B	بنگاه C	بنگاه D
سهم بازار	۰,۲	۰,۳	۰,۴	۰,۱

۰,۸ . ۴

۰,۳ . ۳

۰,۴ . ۲

۰,۱ . ۱



تعداد سوالات: تستی: ۴۰ تشریحی: ۰

زمان آزمون (دقیقه): تستی: ۹۰ تشریحی: ۰

سری سوال: ۱ یک

عنوان درس: اقتصاد صنعتی

رشته تحصیلی/کد درس: علوم اقتصادی (اقتصاد نظری)، علوم اقتصادی (نظری) چندبخشی ۱۲۲۱۱۰

۱۸- اگر  $S_i$  سهم بازاری بنگاه  $i$  باشد، شاخص هانا-کی ( $R$ )، چگونه محاسبه می شود.

$$R = \sum_{i=1}^N S_i^\alpha \quad .2$$

$$R = \sum_{i=1}^N \ln \left( \frac{1}{S_i} \right) \quad .1$$

$$R = \sum_{i=1}^N N S_i + \ln \left( \frac{1}{S_i} \right) \quad .4$$

$$R = \sum_{i=1}^N \ln S_i^\alpha \quad .3$$

۱۹- کدام یک از شاخص های زیر، تمرکز را صرفاً بر حسب نابرابری اندازه گیری می کند؟

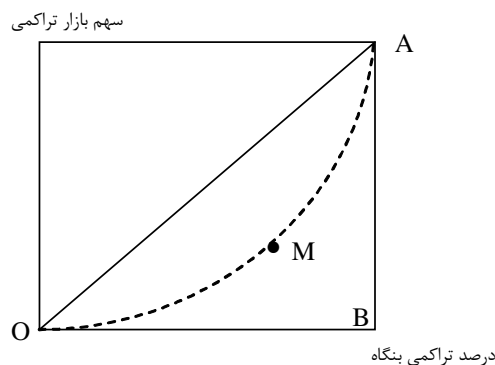
۰۲. واریانس لگاریتم اندازه بنگاهها

۰۱. شاخص معکوس تعداد بنگاهها

۰۴. رانتچاید

۰۳. هانا-کی

۲۰- در شکل زیر بر اساس ضریب جینی، میزان نابرابری تمرکز در بازار چه میزان است؟



$$G = \frac{OMA}{OMB} \quad .4$$

$$G = \frac{OMB}{OMA} \quad .3$$

$$G = \frac{OAB}{OMA} \quad .2$$

$$G = \frac{OMA}{OAB} \quad .1$$



تعداد سوالات: تستی: ۴۰ تشریحی: ۰

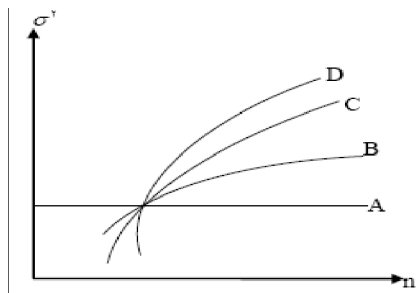
زمان آزمون (دقیقه): تستی: ۹۰ تشریحی: ۰

سری سوال: ۱ یک

عنوان درس: اقتصاد صنعتی

رشته تحصیلی/کد درس: علوم اقتصادی (اقتصاد نظری)، علوم اقتصادی (نظری) چندبخشی ۱۲۲۱۱۰

۲۱- با توجه به حساسیت شاخص های تمرکز  $H$ ،  $E$  و  $CR_n$  و  $G$  نسبت به تعداد بنگاهها ( $n$ )، منحنی های مرکز  $A$  و  $D$  به ترتیب به کدام یک از شاخص های تمرکز اشاره دارند؟

۰۲. ضریب جینی و نسبت تمرکز  $\Pi$  بنگاه

۰۱. به هیچ منحنی تمرکز اشاره ندارند

۰۴. ضریب جینی ( $G$ ) و آنتروپی ( $E$ )۰۳. هرفیندال-هیرشمن ( $H$ ) و نسبت تمرکز ( $CR$ )

۲۲- شاخص تمرکز تعدیل شده  $CR_F^\alpha$  برای چهار بنگاه چگونه محاسبه می شود؟

$$CR_F^\alpha = \frac{\sum_{i=1}^n Q_i + M - \sum_{i=1}^n X_i}{\sum_{i=1}^F Q_i - \sum_{i=1}^F X_i} \times 100 \quad .2$$

$$CR_F^\alpha = \frac{\sum_{i=1}^F Q_i - \sum_{i=1}^F X_i}{\sum_{i=1}^n Q_i + M - \sum_{i=1}^n X_i} \times 100 \quad .1$$

$$CR_F^\alpha = \frac{\sum_{i=1}^F Q_i - X}{\sum_{i=1}^n Q_i - M} \times 100 \quad .4$$

$$CR_F^\alpha = \frac{\sum_{i=1}^F Q_i + \sum_{i=1}^F X_i}{\sum_{i=1}^n Q_i - X + \sum_{i=1}^n X_i} \times 100 \quad .3$$

۲۳- از نظر دانی (Downie) فرایندی که در آن بنگاههای کارا به ضرر بنگاههای غیرکارا سهم بازار خود را افزایش می دهند چه نام دارد؟

۰۴. مکانیزم اختراع

۰۳. مکانیزم انتقال

۰۲. مکانیزم ابداع

۰۱. مکانیزم تنوع

۲۴- اگر بنگاههای بازار، هم اندازه باشند و سطح تولید بهینه صنعت ۲۰ و تقاضای بازار ۸۰۰ باشد، چه تعداد بنگاه ( $n$ ) در این صنعت فعالیت خواهند داشت؟

۰۴.  $n < 20$ ۰۳.  $n = 40$ ۰۲.  $n \geq 80$ ۰۱.  $n = 10$



تعداد سوالات: تستی: ۴۰ تشریحی: ۰

زمان آزمون (دقیقه): تستی: ۹۰ تشریحی: ۰

سری سوال: ۱ یک

عنوان درس: اقتصاد صنعتی

رشته تحصیلی/کد درس: علوم اقتصادی (اقتصاد نظری)، علوم اقتصادی (نظری) چندبخشی ۱۳۲۱۱۱۰

۲۵- اگر  $X_t$  اندازه بنگاه در زمان  $t$  و  $T$  تعداد کل دوره های فعالیت باشد، کدامیک از عبارات زیر توصیف کننده فرایند تصادفی گیبرا است؟

$$\text{var}(\log X_{t+T}) = \text{var}(\log X_t) + T\sigma^2 \quad .۲ \quad \text{var}(\log X_{t+T}) = \text{var}(\log X_T) + \sigma^2 \quad .۱$$

$$E(\log X_{t+T}) = E(\log X_t) + T\sigma^2 \quad .۴ \quad \text{var}(\log X_{t+T}) = E(\log X_t) + T^2\sigma^2 \quad .۳$$

۲۶- استیگر کدام عامل را به عنوان مانع ورود به بازار قبول دارد؟

۱. صرفه های مقیاس  
۲. تفاوت کالا  
۳. محدودیتهای دولتی  
۴. مزایای مطلق هزینه ای

۲۷- دمستر هدف قیمت گذاری ارتقایی را چه می داند؟

۱. جذب مشتریان جدید  
۲. کاهش سطح تولید  
۳. رقابتی کردن بازار  
۴. افزایش تعداد رقبا

۲۸- کدامیک از عبارات زیر ارتفاع موانع ورود را نشان میدهد؟

۱.  $\frac{\text{حداقل هزینه متوسط بنگاههای قدیمی} - \text{حداکثر قیمت مانع ورود}}{\text{حداقل هزینه متوسط بنگاههای قدیمی}}$   
۲.  $\frac{\text{حداکثر هزینه نهایی بنگاههای موجود} - \text{حداقل قیمت مانع ورود}}{\text{حداکثر هزینه نهایی بنگاههای موجود}}$   
۳.  $\frac{\text{حداقل قیمت مانع ورود}}{\text{حداقل هزینه نهایی بنگاههای موجود}}$   
۴.  $\frac{\text{حداقل هزینه ثابت بنگاههای موجود} - \text{حداقل قیمت مانع ورود}}{\text{حداقل هزینه ثابت بنگاههای موجود}}$

۲۹- ساختار هزینه بنگاه های قدیمی و جدید به صورت زیر است. اندازه موانع ورود چه میزان است؟

	بنگاه ۱	بنگاه ۲	بنگاه ۳	بنگاه ۴	بنگاه ۵	بنگاه ۶	بنگاه ۷	بنگاه ۸
بنگاه های قدیمی $MinLAC$	۱۰	۳۰	۲۵	۳۰	۵	۱۰	۴۰	۱۵
بنگاه های تازه $MinLAC$	۱۰۰	۸۰	۶۰	۶۰	۶۸	۵۰	۴۵	۴۵

۹ . ۴

۴ . ۳

۸ . ۲

۵ . ۱



تعداد سوالات: تستی: ۴۰ تشریحی: ۰

زمان آزمون (دقیقه): تستی: ۹۰ تشریحی: ۰

سری سوال: ۱ یک

عنوان درس: اقتصاد صنعتی

رشته تحصیلی/کد درس: علوم اقتصادی (اقتصاد نظری)، علوم اقتصادی (نظری) چندبخشی ۱۳۲۱۱۱۰

۳۰- اگر حداکثر قیمت مانع ورود، پایین تر از قیمت حداکثر کننده سود صنعت و به مقدار ناچیزی بالاتر از حداقل هزینه متوسط باشد، ..... است

۰۱. ورود غیر ممکن  
۰۲. ورود سهل و آسان  
۰۳. موانع ورود موثر  
۰۴. موانع ورود غیر موثر

۳۱- براساس اصل سیلاس

۰۱. تازه واردین انتظار دارند پس از ورودشان به بازار، بنگاههای قدیمی سطح تولید خود را تغییر ندهند.  
۰۲. موانع ورود در بازار صفر است  
۰۳. تمرکز در بازار انحصار کامل صفر است  
۰۴. صرفه های مقیاس می تواند باعث بروز انحصار شود

۳۲- اگر قیمت در سطح رقابتی  $LAC = P_c = ۲۰۰$  و  $\eta = ۲$  و  $MES = ۱۰۰$  و  $q_c = ۱۰۰۰$  باشد، قیمت حدی چه میزان خواهد بود؟

۰۱. ۱۸۰      ۰۲. ۱۰۰      ۰۳. ۲۰۰      ۰۴. ۲۱۰

۳۳- تابع تقاضای بنگاه مسلط بر بازار  $P = ۱۱۰ - Q$  است. اگر برای بنگاه های بالقوه  $MC = AC = ۲۰$  باشد، مقدار حدی بنگاه مسلط بر بازار چقدر است؟

۰۱. ۲۵۰      ۰۲. ۲۵      ۰۳. ۱۰۰      ۰۴. ۹۰

۳۴- در مدل بنگاه مسلط، تغییر در تولید بنگاه های حاشیه ای چگونه است؟

$$\begin{aligned} \frac{dx}{dt} &= k[q(t) - 1] & \frac{dx}{dt} &= k[p(t) - p] \\ \frac{dx}{dt} &= k[1 - p] & \frac{dx}{dt} &= [p - 2] \end{aligned}$$

۳۵- نسبت ارزش بازاری بنگاه به بر ارزش دارایی های آن چه نام دارد؟

۰۱. شاخص لرنز  
۰۲. شکاف قیمت - درآمد نهایی  
۰۳. نرخ  $q$   
۰۴. نرخ بازده هر سهم



تعداد سوالات: تستی: ۴۰ تشریحی: ۰

زمان آزمون (دقیقه): تستی: ۹۰ تشریحی: ۰

سری سوال: ۱ یک

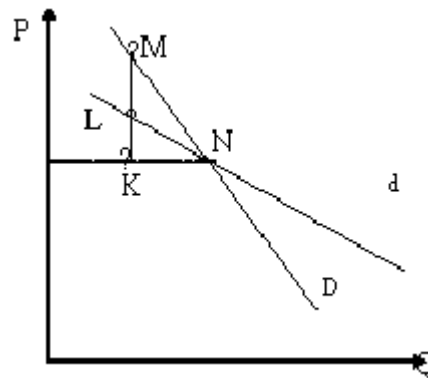
عنوان درس: اقتصاد صنعتی

رشته تحصیلی/کد درس: علوم اقتصادی (اقتصاد نظری)، علوم اقتصادی (نظری) چندبخشی ۱۲۲۱۱۱۰

## ۳۶- براساس شاخص لرنر

۱. قدرت انحصاری بنگاه با کشش قیمتی تقاضا دارای ارتباط مستقیم و سهم بازار بنگاه دارای ارتباط معکوس است
۲. در بازار رقابتی مقدار شاخص لرنر برابر صفر است.
۳. افزایش عکس العمل بنگاههای رقیب موجب کاهش مقدار عددی این شاخص میگردد.
۴. در بازار انحصاری مقدار این شاخص برابر با کشش قیمتی تقاضا میباشد.

## ۳۷- با توجه به شکل زیر قدرت انحصاری بازار بر اساس شاخص راتچایلد برابر است با:



$$\frac{KL}{KN} \quad .4$$

$$\frac{KM}{KN} \quad .3$$

$$\frac{NK}{KM} \quad .2$$

$$\frac{KL}{KM} \quad .1$$

## ۳۸- کدام یک از شاخصهای زیر میزان قدرت انحصاری در بازار را براساس میزان نفوذ به بازار رقبا و عکس العمل بنگاهها در مقابل تحرک بنگاههای رقیب اندازه گیری می کند؟

۱. شاخص لرنر
۲. شاخص بن
۳. شاخص راتچایلد
۴. شاخص پاپاندو

## ۳۹- بر اساس رابطه دورفمن - اشتاینر

۱. شدت تبلیغات با کشش تبلیغاتی تقاضا ارتباط مستقیم دارد
۲. شدت تبلیغات با کشش قیمتی تقاضا ارتباط مستقیم دارد
۳. شدت تبلیغات با کشش تبلیغاتی تقاضا ارتباط معکوس دارد
۴. شدت تبلیغات همیشه صفر است.

## ۴۰- بر اساس نظر کیبل، بین شدت تبلیغات و تمرکز چه ارتباطی وجود دارد؟

۱. معکوس
۲. U شکل
۳. مستقیم
۴. U معکوس